

Strategia de Dezvoltare a Agriculturii și Mediului Rural din Moldova 2014 – 2020

17 Mai 2013

Rata de Schimb

1\$ SUA = 12.2851 lei moldovenești
(la data de 25 aprilie 2013)

Acronime

ZAE	Zonă agro-ecologică
PCA	Preferințe comerciale autonome
OCEMN	Organizația de Cooperare Economică la Marea Neagră
CAP	Politică Agricolă Comună
ALSCE	Acord de Liber Schimb Central-European
CSI	Comunitatea Statelor Independente
ACLCA	Acord de Comerț Liber Cuprinzător și Aprofundat
EAC	Europa și Asia Centrală
IEVP	Instrument European de Vecinătate și Parteneriat
PEVDAMR	Parteneriat European de Vecinătate pentru Dezvoltarea Agriculturii și Mediului Rural
EU	Uniunea Europeană
UE-15	State Membre ale Uniunii Europene până la 2004
UE-27	Membri Actuali ai Uniunii Europene
EUROSTAT	Oficiul de Statistică al Uniunii Europene
OAA	Organizația pentru Alimentație și Agricultură
ISD	Investiții Străine Directe
ANSA	Agenția Națională pentru Siguranța Alimentelor
ACL	Acord de Comerț Liber
PAB	Produs Agricol Brut
PIB	Produs Intern Brut
GUAM	Organizația pentru Democrație și Dezvoltare Economică pentru Georgia, Ucraina, Azerbaidjan și Moldova
MAIA	Ministerul Agriculturii și Industriei Alimentare
LM	Leu Moldovenesc
NSM	Noile State Membre ale Uniunii Europene
ONVV	Oficiul Național al Viei și Vinului
AIPA	Agenția de Intervenție și Plăți pentru Agricultură
C&D	Cercetare și Dezvoltare
SECI	Inițiative de Cooperare în Sud-Estul Europei
ÎMM	Întreprinderi mici și mijlocii
SIDA	Agenția Suedeză pentru Dezvoltare și Cooperare Internațională
\$ SUA	Dolar SUA
IV	Instruire vocațională
OMC	Organizația Mondială a Comerțului

CUPRINS

Sumar executiv	3
Agricultura în economia națională (macro perspectivă)	3
Revizuirea sectorului agricol (micro perspectivă).....	4
Revizuirea mediului și resurselor naturale	6
Revizuirea dezvoltării mediului rural	7
Cadrul de politici pentru dezvoltarea agriculturii și a mediului rural	8
Strategia de dezvoltare a agriculturii și a mediului rural.....	9
Cadrul instituțional și legislativ	12
Cadrul bugetar	14
A. Strategia de dezvoltare a agriculturii și a mediului rural	16
A.1. Viziune și scop.....	16
A.2. Priorități și măsuri	16
B.Cadrul instituțional și legislativ	21
C. Planul de acțiuni și cadrul bugetar	25

Sumar executiv

1. **Dimensiunea și impactul agriculturii în secolul 21 sunt mult mai semnificative decât în trecut**, agricultura modernă implicând, pe lângă aspecte economice, aspecte legate de mediu, dar și aspecte sociale, astfel încât strategia de dezvoltare a unei agriculturi moderne urmează să utilizeze o abordare holistică a sectorului, ghidând dezvoltarea domeniilor economic, de mediu și rural.
2. **Elaborarea unei Strategii moderne de dezvoltare a agriculturii și a mediului rural pentru Republica Moldova pe perioada 2014-2020 este o condiție pentru dezvoltarea pe termen lung a sectorului**, care va fi reperul factorilor de decizie în identificarea problemelor majore în sector, dar și a unor soluții optime pentru rezolvarea acestora. Totodată, Strategia în cauză poate fi utilizată drept instrument pentru a obține sprijinul conceptual și financiar al partenerilor de dezvoltare.

Agricultura în economia națională (macro perspectivă)

3. **Republica Moldova, spre deosebire de majoritatea țărilor din EAC, este o țară exportatoare de produse agro-alimentare net, a cărei agricultură generează aproape jumătate din veniturile din export, însă echilibrul comercial agro-alimentar se află în declin.** Exportul produselor agro-alimentare, care constă, în primul rând, din produse cu valoare redusă și materie primă neprocesată, în perioada anilor 2000-2012 a crescut de trei ori, în timp ce importul produselor agro-alimentare, și în special a produselor procesate, a crescut de șapte ori, drept rezultat al dezechilibrului balanței comerțului cu produse agro-alimentare, precum și din cauza condițiilor de comerț.
4. **Mai mulți factori contribuie la această tendință.** În primul rând, dezvoltarea economică generală și creșterea rapidă a veniturilor populației, datorită remitențelor au creat o cerere mai mare de produse agro-alimentare. În al doilea rând, exportul de produse agro-alimentare a fost afectat de schimbările produse în regimul comercial al partenerilor comerciali de bază ai Republicii Moldova. În al treilea rând, pentru Republica Moldova se deschid noi oportunități de export, cu condiția ca țara va avea progrese în conformarea cu standardele de calitate ale UE și cerințelor SPS.
5. **Agricultura rămâne a fi un sector important în economia Republicii Moldova, însă unul aflat în declin.** În anul 2011 agricultura a generat 12% din PIB-ul țării, comparativ cu peste 30% cu un deceniu în urmă, când, în anul 2000 a oferit jumătate din locurile de muncă, iar în anul 2011 – doar 28%, astfel indicând un rol important, dar în scădere, a ocupării forței de muncă în agricultură.
6. **Mediul macroeconomic a Republicii Moldovai este unul asemănător cu cel al țărilor est-europene, dar diferit de cel al noilor state-membre ale UE și a statelor, devenite membre ale UE după 2004.** Agricultura joacă un rol vital în economiile est-europene, în 2010, spre exemplu, contribuind în medie cu 10% la PIB. Statele, devenite membre ale UE după 2004, dar și noile state-membre ale UE angajează în agricultură 4% și, respectiv, 8% din populația activă a acestora, în timp ce țările est-europene în 2011 au avut o rată medie de ocupare în agricultură de 40%.
7. **Schimbările structurale rapide în economia Republicii Moldova au provocat apariția unor noi oportunități de angajare în câmpul muncii, altul decât sectorul agricol,**

astfel condiționând migrarea populației din zonele rurale. Astfel, procesul de migrare a cunoscut două aspecte: migrarea de la rural la urban și migrarea de la nivel local la piețele de muncă din străinătate, în căutare de venituri mai mari. Deși ocuparea forței de muncă în agricultură este în scădere, în cele din urmă, sectorul încă deține un rol socio-economic important în calitate de angajator.

8. Reducerea ocupării forței de muncă în agricultură în asociere cu creșterea producției sectorului a dus la creșterea productivității muncii în agricultura Republicii Moldova, dar care rămâne a fi una mult mai scăzută în comparație cu țările din regiune. Productivitatea muncii s-a dublat în Republica Moldova în perioada anilor 2000-2010, fiind totuși sub nivelul de 2000 dolari SUA și cu mult sub media est-europeană (5000 dolari SUA).

Revizuirea sectorului agricol (micro perspectivă)

9. Sectorul agricol al Moldovei este dominat de producția vegetală,, sectorul zootehnic avînd un rol mai mic în producere. În anii 2001-2012, producția vegetală reprezintă 60-70% din totalul producției agricole, dotarea terenurilor favorizând producția de culturi, fapt asemănător cu alte țări din Europa de Est. Cota de teren arabil în suprafața agricolă utilizată în Republica Moldova este printre cele mai ridicate din Europa de Est (70%).

10. În ultimul deceniu dezvoltarea sectorului zootehnic a fost una problematic, datorită impedimentelor în parte ace ține de competitivitate și piață. Sectorul zootehnic se confruntă cu constrîngeri provocare de resursele interne (furnizare limitată de furaje), precum și presiuni dure cauzate de importul de animale mai ieftine. Furnizarea de furaje locale este limitată din cauza lipsei pășunilor de bună calitate, care este la rîndul său, cauzată de condițiile meteorologice nefavorabile și a capacităților limitate de irigare. Pe de altă parte, costurile interne de producție relativ ridicate, productivitatea scăzută și rasele de animale necompetitive reduce izbitor capacitatea produselor animaliere moldovenești să concureze cu produsele de carne /lactate mai ieftine (subvenționate) asigurate de către piețele din UE și CSI. Ca rezultat, Republica Moldova este un importator net de cele mai multe produse animaliere.

11. Rentabilitatea scăzută a sectorului agricol este determinată de poziția dominantă a culturilor cu valoare redusă în producția agricolă în detrimentul culturilor cu valoare înaltă. Peste 80% din suprafața cultivată în Republica Moldova este acoperită de culturi cu valoare scăzută (cum ar fi cereale, plante oleaginoase, sfeclă de zahăr și culturi furajere), în timp ce fructele și legumele ocupă mai puțin de 20%. Numai cerealele (acestea incluzând grâu, porumb și orz), ocupă mai mult de jumătate din suprafețele însămânțate în Republica Moldova.

12. Deși, în general, agricultura Republicii Moldova se axează pe culturi cu valoare redusă, sectoarele de producere a nucilor și a mierei sunt nișe care au fost descoperite și asupra cărora urmează de atras atenția. În ultimul deceniu, aceste două produse au acces la piețele UE și sunt exportate cu succes în UE, dar și alte piețe

13. Modelele comerciale agro-alimentare reflectă, de asemenea, poziția dominantă în producție a culturilor cu valoare mică. Exportul de produse agro-alimentare constă, în primul rînd, din materie primă, în timp ce importul produselor agro-alimentare - din produse procesate. Principalii parteneri comerciali ai Republicii Moldova în comerțul cu produse agro-alimentare sunt țările CSI și UE, în anii 2000-2011 fiind destinațiile finale ale produselor agro-alimentare moldovenești în 90% din cazuri.

14. **Structura duală și fragmentată a gospodăriilor agricole este o potențială și considerabilă constrângere în parte ace ține de competitivitatea sectorului agricol,** care este format din două sub-sectoare mari: sectorul corporativ ce cuprinde întreprinderile mari și sectorul individual care include gospodăriile țărănești și gospodăriile de pe lângă casă (proprietate privată).

15. **Spre deosebire de creșterea semnificativă a productivității muncii, productivitatea terenurilor a crescut marginal în ultimul deceniu, indicând recolte stagnante și extrem de volatile.** În perioada anilor 2000-2011, producția de cereale din Republica Moldova indică 2-3 tone/ha, deși poate varia considerabil din cauza condițiilor meteorologice instabile. Recolta de cereale este mai mare în Europa de Est, în timp ce diferența dintre productivitatea terenurilor din statele, devenite membre ale UE după 2004 în raport cu noile state-membre ale UE și Europa de Est prezintă diferențe semnificative.

16. **Producția agricolă a Republicii Moldova este dependentă în întregime de importul de produse de uz fitosanitar și fertilizanți, semințe și combustibil, ceea ce are un impact negativ asupra competitivității produselor agro-alimentare moldovenești.** Dat fiind că atât combustibilul, cât și produsele de uz fitosanitar și fertilizanții sunt importate, acest fapt face ca agricultura Republicii Moldova să fie dependentă de volatilitatea prețurilor internaționale.

17. **Prețurile la produsele agricole și materie primă au crescut considerabil în ultimul deceniu, dar condițiile de comerț rămân a fi nefavorabile pentru fermierii din Republica Moldova.** În perioada anilor 2000 – 2010 prețurile mondiale la produsele agricole au crescut cu 70%, , în timp ce prețurile la materia primă agricolă au crescut cu 58% în aceeași perioadă. Deoarece cele mai multe dintre inputurile agricole comercializabile sunt importate, fermierii din Republica Moldova se confruntă cu prețuri mondiale pentru acestea, dar nu sunt în măsură să beneficieze de prețuri mondiale pentru produsele lor.

18. **Sub aspect regional fermierii moldoveni obțin cele mai mici prețuri pentru produsele lor.** O comparație de ordin regional cu privire la principalele culturi (mere, struguri, roșii, grâu), indică faptul că prețurile la producția din Republica Moldova sunt dintre cele mai mici prețuri pentru produsele vizate. Acest decalaj de prețuripare a fi și mai semnificativ în comparație cu media est-europeană pentru noile state-membre ale UE și statele, devenite membre ale UE după 2004.

19. **Ponderea limitată a investițiilor în agricultură impune o presiune suplimentară asupra competitivității pe termen lung a sectorului.** Deși ponderea investițiilor agricole în totalul investițiilor a crescut, în 2004-2011, de la 6% la 11%, această majorare de capital nu este suficientă pentru a stopa deprecierea considerabilă a activelor agricole. Ponderea capitalului străin în totalul investițiilor rămâne una constantă, indicând că numai resursele naționale atrag investiții. Ca un indiciu de sub-finanțare a sectorului, dacă analizăm sursele de finanțare, în perioada 2009-2012 aproximativ 40% rămân nefinanțate,. Mai mult decât atât, fermierii se confruntă cu dificultăți considerabile în obținerea de credite bancare.

20. **Sistemul de învățământ agricol din Republica Moldova este în mare măsură unul depășit, având în vedere planurile de învățământ, curricula, modul de instruire și predare, moștenite de la sistemul sovietic.** Există o neconcordanță între calificările furnizate de sistemul de formare profesională și cerințele de pe piața forței de muncă actuală și încă nu există nici un program de instruire pentru antreprenorii agricoli care desfășoară activități independente.

21. **Similar sistemului de învățământ agricol, sistemul de cercetări agricole nu a reușit să se desprindă de sistemul vechi și să stabilească legături cu sectorul privat**, funcționând în relativă izolare și fiind destul de slab. Prin urmare, este important să se creeze un regim deschis de import ușor și rapid de cele mai noi tehnologii în țară, astfel încât fermierii moldoveni să devină competitivi.

22. **Cu toate acestea, în ultimul deceniu s-a pus un accent considerabil pe construirea unui serviciu de extensie profesional și de anvergură în Republica Moldova, a cărui grad de acoperire și eficiență este unul înalt și în continuă creștere.** Din păcate, nu a fost consolidată încă legătura instituțională dintre componentele de cunoștințe în domeniul agricol din Republica Moldova și sistemul informațional, cum ar fi, dintre instituțiile de cercetare agricolă, de extensiune și de învățământ/instruire.

23. **Lipsa de coordonare pe orizontală și verticală a lanțurilor de aprovizionare este o altă cauză a competitivității scăzute a sectorului agricol.** Motivele care cauzează în prezent prețurile reduse la producția agricolă includ piețele en-gros subdezvoltate, puterea de negociere redusă, schimbarea calității produselor, lipsa de canale de distribuție, infrastructura precară și un acces limitat la piețele externe. Lipsa unei infrastructuri moderne de post-recoltare a fost identificată drept una dintre cele mai slabe verigi a lanțului de aprovizionare cu fructe și legume, stabilit pe verticală.

24. **Structura organizatorică subdezvoltată a producătorilor din Republica Moldova crează impedimente pentru accesul fermierilor la piață.** Lipsa unor formațiuni instituționale pentru agricultori, cum ar fi asociațiile, a căror membri pot deveni într-o manieră voluntară, care ar facilita accesul acestora la piețe, este o altă problemă care necesită a fi soluționată. Lipsa de cooperare și organizare a fermierilor din Republica Moldova prezintă în continuare o constrângere a capacității lor de a se integra în lanțurile de aprovizionare și de a profita eficient de oportunitățile potențiale ale pieței.

25. **Dezvoltarea lentă (uneori negativă) a industriei de procesare a produselor alimentare reflectă nivelul scăzut de competitivitate a sectorului agro-alimentar.** Majoritatea subsectoarelor agro-alimentare din Moldova sunt orientate spre export și luptă din greu pentru a-și menține și spori cota pe piață, cu toate că presiunile competitive la nivel mondial sunt în creștere și noi jucători puternici impun provocări dificile. Investițiile insuficiente, mai ales cele externe, împiedică dezvoltarea durabilă a unei industrii competitive.

Revizuirea mediului și resurselor naturale

26. **Solul în Republica Moldova se caracterizează în primul rând prin câmpii văluroase cu cernoziomuri fertile și terenuri agricole productive.** Aproape fiecare al doilea hectar de teren este de calitate mai sus de cea medie, din care 689000 ha (27% din terenurile agricole) este de foarte bună calitate. Cu toate acestea, calitatea solurilor a scăzut cu 5 puncte în timp de 30 de ani, în special drept urmare a schimbărilor climatice și a utilizării tehnicii agricole industriale.

27. **În rezultatul scăderii calității solului, calitatea apei, de asemenea, se află în declin și afectează negativ productivitatea terenurilor agricole.** În ciuda numeroaselor rezervoare, volumul de apă de suprafață și debitul râurilor s-au diminuat. Cantitatea de apă de suprafață s-a redus cu 30-50% față de media multianuală, pentru mai multe zone hidrografice importante și cu 20-40% pentru zonele și râurile hidrografice mici.

28. **Sectorul de irigare din Republica Moldova este în stare precară și reprezintă un impediment serios pentru dezvoltarea sectorului agricol.** Terenurile irigate și necesitățile de apă s-au redus semnificativ de la 193.000 ha în 1990 (cu excepția Transnistriei), la aproximativ 24.000 ha în 2005. Accesul redus la serviciile de irigare ca urmare a deteriorării sistemelor de irigare centrale de stat din ultimul deceniu este un impediment serios în procesul de tranziție la agricultura cu valoare mai mare și, prin urmare, mai productivă. De asemenea, este adevărat că costurile de irigare sunt ridicate în Republica Moldova din cauza necesității de pompare a apei.

29. **Republica Moldova are o climă extrem de variabilă, care a cunoscut deja deficite mari de umiditate și fenomene extreme, precum seceta, inundațiile și înghețurile.** Din punct de vedere al climei, agricultura este unul dintre cele mai vulnerabile sectoare ale economiei naționale. Instabilitatea climei este una din principalele cauze a recoltelor instabile și prezintă un risc eminent pentru agricultura Republicii Moldova.

30. **Unul dintre cele mai importante efecte ale schimbărilor climatice asupra agriculturii moldovenești este seceta, care provoacă o scădere semnificativă a randamentelor de recoltă și animale.** În timpul secetei catastrofale din 2007, 90% din teritoriul țării și 80% din populația rurală dependentă de agricultură au fost afectate de recolta extrem de redusă. Schimbările climatice provoacă creșteri de temperatură și fac ca precipitațiile să devină mai variabile în viitor, reducând și mai mult recoltele de culturi și creșterea animalelor.

31. **Fermierii din Republica Moldova nu au capacități de adaptate corespunzătoare la condițiile climatice actuale, și "deficitul de adaptare" în Republica Moldova este mare.** Efectul direct al temperaturilor și precipitațiilor asupra culturilor în Republica Moldova în condițiile schimbărilor climatice din viitor va fi cel de a reduce o mare parte din recoltă. Scăderea precipitațiilor și creșterea necesităților de apă pentru irigare înseamnă că schimbările climatice vor crea conflicte asupra resurselor de apă, creînd un număr mare de cereri de irigare nesatisfăcute, în cazul în care vor fi implementate fără anumite măsuri de adaptare.

32. **In ultima perioadă, suprafețele împădurite din Republica Moldova sunt relativ constante, și sunt foarte importante pentru îmbunătățirea echilibrului ecologic și a echilibrului de apă, precum și pentru reducerea eroziunii hidrologice și îmbunătățirea productivității terenurilor agricole.** Contribuția sectorului forestier la economia națională se realizează prin produse forestiere (lemn și nelemnoase), furnizate ca produse finite, semi-finite sau materie primă, precum și servicii. Despădurirea în Republica Moldova a fost principala cauză a eroziunii, fiind provocată de necesitățile populației în lemn, drept combustibil pentru încălzire și gătit, și de lemn utilizat în construcții, astfel încât exploatarea forestieră ilegală ajungând la aproximativ 104 000 m³ în 1997-2005.

Revizuirea dezvoltării mediului rural

33. **Republica Moldova este o țară rurală, unde 58% din populație locuiește în mediul rural.** În ciuda faptului că jumătate din populația Republicii Moldova locuiește în mediul rural, rata ocupării forței de muncă în mediul rural este de numai 36%. Ponderea populației economic active este mai mică în Republica Moldova, comparativ cu alte țări est-europene, din cauza migrației masive a forței de muncă activă în afara țării. Cea mai mică rată de ocupare a forței de muncă în mediul rural în Republica Moldova o au tinerii cu nivel scăzut de studii.

34. **Rata scăzută de ocupare în câmpul muncii în zonele rurale este determinată în mod considerabil de salariile mici în agricultură în comparație cu alte sectoare ale**

economiei. Salariile mici și numărul limitat de locuri de muncă au creat modele stabile ale sărăciei în zonele rurale. În perioada anilor 2001-2011, gospodăriile din mediul urban au înregistrat o creștere întreită a nivelului lor de existență reală, în timp ce nivelul de trai al populației din mediul rural a rămas unul constant. Creșterea turismului rural ar putea fi o posibilitate pentru gospodăriile din mediul rural de a obține venituri suplimentare.

35. Din cauza scăderii posibilităților de angajare în mediul rural din Republica Moldova, are loc un proces de migrare a persoanelor tinere și a celor cu studii de la sat la oraș, precum și în afara țării. Fiecare al cincilea moldovean lucrează în străinătate și fiecare al patrulea migrant provine din mediul rural. Situația este și mai gravă în zonele rurale - în 2011 aproape 200.000 de oameni, aproximativ 25% din populația din mediul rural, au plecat la muncă în străinătate.

36. În rezultatul procesului de migrare, remitențele joacă un rol tot mai important în veniturile gospodăriilor din mediul rural din Republica Moldova. În anii 2004-2012 ponderea remitențelor în venitul total disponibil al gospodăriilor din mediul urban a fost de 12%, în timp ce pentru gospodăriile rurale această cifră a ajuns la 21%. Pe lângă remitențe, veniturile celor care lucrează în mediul rural depinde în mare măsură de auto-ocuparea forței de muncă de agricultură, precum și de pensii.

37. Starea deplorabilă a infrastructurii fizice este un alt factor de limitare a posibilităților de dezvoltare a zonelor rurale în Republica Moldova. Infrastructura fizică existentă are nevoie de reparații și/sau reconstrucție. Nivelul de calitate și fiabilitate a serviciilor de furnizare a apei și serviciilor de canalizare din Republica Moldova sunt în general într-o stare deplorabilă, în special în zonele rurale, unde calitatea apei nu întotdeauna corespunde cerințelor de igienă. Rețeaua de drumuri se află, de asemenea, în cea mai proastă stare dintre toate infrastructurile fizice. Se estimează că numai 7% din rețeaua de drumuri ar putea fi considerate într-o stare bună sau satisfăcătoare, în timp ce restul de 93% fiind într-o stare tehnică proastă sau foarte proastă.

Cadrul de politici pentru dezvoltarea agriculturii și a mediului rural

38. În parte ace ține de agricultură, menționăm: (1) Strategia națională de dezvoltare durabilă a complexului agroindustrial (2008-2015), (2) Strategia în domeniul siguranței alimentelor pentru anii 2011-2015 și (3) Strategia de dezvoltare a serviciilor de extensivitate rurală pentru anii 2012-2022. Toate aceste strategii abordează diferite aspecte ale sectorului, însă în mare măsură lipsește o abordare holistică a agendei de provocări a sectorului.

39. Strategia națională de dezvoltare durabilă a complexului agroindustrial (2008-2015) a fost o încercare de a rezuma provocările majore ale sectorului agricol și de a propune obiective și instrumente pentru a le realiza. Scopul general al strategiei este de a asigura o creștere durabilă a sectorului agro-industrial cu o ameliorare consecventă a calității vieții în zonele rurale prin sporirea competitivității și productivității sectorului. Aceasta identifică opt obiective, deși lipsesc măsurile detaliate și bugetul necesar pentru implementare.

40. Strategia în domeniul siguranței alimentelor pentru anii 2011-2015 reprezintă o premisă pentru adoptarea principiilor de siguranță alimentară ale UE și realizarea abordării integrate "de la furcă la furculiță" pentru a asigura sănătatea publică, precum și a permite creșterea exporturilor. Această strategie are stabilite trei obiective principale: (1) îmbunătățirea cadrului legal pentru siguranța alimentară; (2) instituirea unei autorități naționale pentru siguranța alimentară și (3) asigurarea controlului adecvat asupra siguranței alimentare.

41. **Strategia de dezvoltare a serviciilor de extensiune rurală pentru anii 2012-2022 prezintă o viziune cuprinzătoare și realistă privind rolul rețelei de extensiune rurală, cu condiția unei finanțări adecvate a implementării acesteia.** Obiectivele generale ale Strategiei sunt dezvoltarea economiei rurale și creșterea productivității în agricultură, precum și sporirea competitivității sectorului agro-alimentar prin intermediul serviciilor de extensiune rurală. Este lăudabil faptul că strategia funcționează cu obiective cuantificabile care prezintă un avantaj în comparație cu alte strategii menționate mai sus.

Strategia de dezvoltare a agriculturii și a mediului rural

42. **Revizuirea sectorului agricol, a mediului, a resurselor naturale și a dezvoltării rurale în Republica Moldova a identificat o serie de probleme majore prezente în domeniile respective.** Această strategie ține cont de toate acestea, și încearcă să răspundă provocărilor economice, de mediu și celor sociale cu care se confruntă în prezent agricultura națională, precum și sectorul dezvoltării rurale. De asemenea, Strategia se bazează pe rezultatele consultărilor realizate cu părțile interesate din sector. Strategia își propune să indice parcursul de dezvoltare a sectorului agro-alimentar pe o perioadă de șapte ani (2014-2020), în conformitate cu aranjamentele financiare ale Uniunii Europene. La elaborarea Strategiei în cauză, s-a ținut cont de documentele de politici sectoriale existente, totodată oferind o abordare holistică a sectorului.

43. **Strategia de dezvoltare a agriculturii și mediului rural în perioada 2014-2020 își propune să atingă o viziune bazată pe coerența între agricultură, mediu și dezvoltare rurală, ce reprezintă probleme de ordin economic, de mediu și social.**

Viziunea strategică: "Un sector de agro-business competitiv va contribui ca mediul rural din Republica Moldova să devină unul atractiv pentru muncă și trai, dispunând de infrastructura necesară, unde rulează afaceri agricole și non-agricole, în conformitate cu creșterea economică. Agricultură și mediul rural vor furniza bunuri și servicii, totodată conservând biodiversitatea, valorile culturale și tradiționale pentru generațiile viitoare."

44. **Scopul principal al Strategiei asemenea se bazează pe realizarea de sinergii între domeniile economic, a mediului și social.**

Scopul Strategiei: "Îmbunătățirea competitivității sectorului agro-alimentar și realizarea unei sinergii între agricultură, mediu natural și dezvoltare rurală întru ameliorarea calității vieții în mediul rural, fapt care va contribui la dezvoltarea durabilă a Republicii Moldova".

45. **Întru realizarea scopului nominalizat și reieșind din analiza efectuată a sectorului agro-alimentar, au fost identificate trei priorități și nouă măsuri, și anume:**

46. **Prioritatea 1: Creșterea competitivității sectorului agro-alimentar din Republica Moldova, prin modernizarea și integrarea pieței.** Competitivitatea agriculturii moldovenești este una scăzută din cauza mai multor factori. Reieșind din acest considerent precum și având în vedere viziunea strategică asupra sectorului, este elocvent că Republica Moldova urmează să sporească competitivitatea agriculturii prin concentrarea pe produse agricole cu valoare adăugată înaltă. În acest sens, strategia plasează un accent special pe modernizarea sectorului, îmbunătățirea nivelului de învățământ și a sistemelor asociate, precum și pe facilitarea accesului la piețele de inputuri și outputuri.

- *Măsura 1.1. Creșterea investițiilor în modernizarea lanțului agro-alimentar, inclusiv conformarea cu cerințele UE privind siguranța alimentară și cerințele de calitate.* În primul rând, este necesar un suport în modernizarea și restructurarea fermelor specializate în producția de produse agricole tradiționale (fructe și legume, lapte, carne), precum și alte produse agricole competitive. În al doilea rând, procesarea produselor agro-alimentare, de rind cu comercializarea produselor moldovenești urmează a fi susținută prin investiții în tehnologii moderne, în scopul conformării la standardele UE privind siguranța alimentară și cerințele de calitate. În al treilea rând, ar trebui să fie consolidată cooperarea între producătorii agricoli și reprezentanții agrobusiness-ului (angroșiști, comercianți cu amănuntul) pentru a crește oportunitățile de venit și a oferi accesul produselor agro-alimentare moldovenești pe piețele naționale și internaționale.

- *Măsura 1.2. Creșterea calității învățământului, cercetărilor științifice și serviciilor de extensiune în sectorul agro-alimentar, inclusiv facilitarea sistemelor de informare.* În primul rând, este necesar un suport pentru restructurarea și modernizarea bazei de învățământ care este în mare parte depășită la acest moment. În al doilea rând, baza de cercetare agricolă ar trebui să fie modernizată și restructurată pentru a consolida legătura acesteia cu sectorul privat. În al treilea rând, serviciile de extensiune ar trebui să fie modernizate și să dețină legătura cu domeniile de cercetare și învățământ agricol. E necesar de a folosi la maxim sinergiile celor trei domenii.

- *Măsura 1.3. Facilitarea accesului la piețele de capital, de inputuri și outputuri pentru fermieri.* Programele actuale de sprijin a investițiilor oferă instrumente importante pentru îmbunătățirea accesului fermierilor la capital. Eforturi sporite pentru a îmbunătăți accesul fermierilor la credite ar trebui să fie îndreptate la: (i) crearea unui cadru de funcționare pentru tranzacțiile de mărfuri garantate (fonduri de garantare, certificate de depozit); (ii) dinamizarea piețelor funciare pentru a transforma țara într-un activ mai atractiv pentru bănci, precum și (iii) reducerea riscurilor agricole (prin atenuarea efectelor și asigurarea riscurilor în agricultură). Piețele factorilor de producție ar putea beneficia de un regim deschis pentru importul de semințe și material săditor, precum și pentru produsele de uz fitosanitar și fertilizanți, și ar ajuta producătorii autohtoni să fie competitivi pe piețele mondiale. Accesul producătorilor la piețele de outputuri, problematic în special pentru producătorii mici și mijlocii, ar putea fi abordat prin sprijinirea integrării fermierilor în lanțurile de aprovizionare, de exemplu prin facilitarea legăturii acestora cu participanții implicați, inclusiv procesatorii dar, de asemenea, supermarket-uri; asocierea producătorilor pentru a permite, printre altele, îmbunătățirea accesului la infrastructura post-recoltare, precum și facilitarea accesului acestora la locurile / facilitățile pe piață.

47. **Prioritatea 2: Asigurarea gestionării durabile a resurselor naturale.** Deși Republica Moldova are soluri fertile și o climă favorabilă pentru producția agricolă, ea se confruntă cu mai multe provocări de mediu descrise mai sus. Prin urmare, o prioritate pentru Republica Moldova devine adaptarea la schimbările climatice la nivel național și consolidarea capacităților O astfel de abordare ar trebui să includă îmbunătățirea accesului agricultorilor la noi soiuri, tehnologii și informații prin instruirea agricultorului; îmbunătățirea difuzării prognozelor meteorologice pentru producători, în special pentru evenimente extreme; investigarea opțiunilor de reformare a procesului de asigurare a culturilor pentru a reduce costurile de administrare și de a îmbunătăți accesibilitatea și încurajarea implicării sectorului privat în eforturile de adaptare la schimbările climatice. Îmbunătățirea capacităților instituționale ar trebui să se concentreze pe identificarea soiurilor rezistente la secetă și

temperaturi, rase de animale mai tolerante pe piața internațională curentă pentru adopție în Republica Moldova, precum și instruirea producătorilor agricoli în utilizarea mai eficientă a apei și de a face uz de noi informații privind prognoza meteo. Strategia propune trei următoarele măsuri în acest sens și anume:

- *Măsura 2.1. Sprijinirea practicilor de gestionare a terenurilor agricole și a apei.* Una dintre cele mai eficiente modalități de a asigura gestionarea durabilă a resurselor naturale în agricultură este de a utiliza practici moderne de gestionare a terenurilor agricole și a apei. Este nevoie de sprijin pentru utilizarea de practici moderne de cultivare a terenurilor prin rotația terenurilor agricole și diversificarea produselor agricole. Investițiile în serviciile de irigare au, de asemenea, o mare importanță, împreună cu un acces mai bun la infrastructura de irigare și echipamente moderne.
- *Măsura 2.2. Sprijinirea tehnologiilor de producție și produselor ecologice, inclusiv a biodiversității.* Un alt mod de asigurare a gestionării durabile a resurselor naturale în agricultură este furnizarea de tehnologii de producție ecologică și produse ecologice. Producția ecologică ar trebui să fie sprijinită în acest sens, mai ales că cererea pentru astfel de produse este în creștere pe piețele internaționale. Sprijinirea producției de culturi energetice este un alt mod de a face producția agricolă durabilă și, totodată profitabilă. Mai mult decât atât, terenurile agricole de calitate scăzută ori neproductive ar trebui să fie împădurite, în scopul sporirii biodiversității, precum și reducerii eroziunii solului, contribuind totodată la conservarea resurselor de apă.
- *Măsura 2.3. Sprijinirea adaptării și atenuării efectelor schimbărilor climatice.* Gestionarea durabilă a resurselor naturale ar trebui să fie, de asemenea, asigurată de acțiuni de atenuare a efectelor schimbărilor climatice. În acest sens, instrumente de gestionare a riscurilor ar trebui să fie sprijinite pentru a reduce expunerea la riscurile climatice și efectele negative ale calamităților naturale asupra producției agricole și a competitivității agriculturii. E necesar de acordat asistență producătorilor agricoli în promovarea și adoptarea de tehnologii relevante, care vor ajuta la adaptarea la schimbările climatice. Mai mult decât atât, sprijinirea unui fond de asigurare pentru fermieri împotriva calamităților naturale ar spori încrederea fermierilor și ar atrage investiții în noile tehnologii.

48. **Prioritatea 3: Îmbunătățirea nivelului de trai în mediul rural.** Republica Moldova se confruntă cu multe probleme în mediul rural, astfel existând o necesitate elocventă de îmbunătățire a nivelului de trai în zonele rurale, Strategia propune următoarele măsuri în acest sens:

- *Măsura 3.1. Sporirea investițiilor în infrastructura fizică și de servicii din mediul rural.* Este necesar un sprijin pentru îmbunătățirea infrastructurii și serviciilor rurale fizice, de a investi în renovarea și reconstrucția sistemelor de alimentare și canalizare, energie electrică și drumuri locale. O astfel de evoluție ar crește cu siguranță nivelul de trai din mediul rural și ar spori accesul la mai multe piețe (locale, urbane, de muncă, etc). Infrastructura modernă este, de asemenea, una dintre cele mai importante premise pentru continuarea investițiilor de capital.
- *Măsura 3.2. Creșterea oportunităților de ocupare a forței de muncă în domeniul non-agricol și sporirea veniturilor în mediul rural.* Este nevoie de sprijin pentru crearea oportunităților de angajare în sfera neagricolă din mediul rural. Acestea ar putea lua forma de sprijin pentru crearea și dezvoltarea serviciilor în agroturism sau micro-

întreprinderi non-agricole în scopul producerii și furnizării unor servicii în mediul rural și sprijinirea întreprinderilor mici și mijlocii deja existente în vederea creșterii capacității de afaceri a acestora.

- *Măsura 3.3. Stimularea implicării comunității locale în dezvoltarea rurală.* Implicarea comunității locale este esențială în crearea de stimulente pentru locuitorii din mediul rural de a contribui la bunăstarea societății lor. Este nevoie de sprijin în acest sens, pentru a permite populației locale să-și exprime opinia referitor la modalitatea în care doresc să dezvolte condițiile lor de trai. Este foarte important de a spori atractivitatea zonelor rurale prin îmbunătățirea aspectelor sociale și culturale la nivel local și dezvoltarea infrastructurii de servicii pentru comunitățile rurale.

Cadrul instituțional și legislativ

49. Cadrul instituțional relevant implementării Strategiei de dezvoltare a agriculturii și a mediului rural în perioada anilor 2014-2020 îl constituie:

50. Ministerul Agriculturii și Industrii Alimentare, în calitate de autoritate responsabilă de elaborarea și promovarea politicilor de dezvoltare durabilă a sectorului agro-alimentar.

51. Pentru a realiza sinergia propusă de Strategia în cauză în partea ce ține de dezvoltarea coerentă și concomitentă a agriculturii și mediului rural, Ministerul Agriculturii și Industrii Alimentare urmează să efectueze unele schimbări organizaționale întru corelarea cu noul cadru de politici propus. Aceste schimbări se referă la:

- schimbarea denumirii Ministerului în „Ministerul Agriculturii și Dezvoltării Rurale”;
- crearea unei direcții în cadrul Ministerului Agriculturii (prin reorganizarea unei direcții existente) care va fi responsabilă de domeniul dezvoltării rurale.

Importanța schimbărilor propuse este condiționată de necesitatea atingerii obiectivelor propuse de Strategia în cauză și să facă posibilă implementarea măsurilor respective, precum și pentru a demonstra că agricultura și dezvoltarea rurală sunt interconectate și sunt tratate împreună la cel mai înalt nivel posibil. La fel, consolidarea capacităților este inevitabilă pentru gestionarea eficientă a implementării Strategiei și coordonarea realizării măsurilor propuse.

52. Agenția de Intervenție și Plăți pentru Agricultură (AIPA), subordonată Ministerului Agriculturii și Industrii Alimentare, care va fi în continuare responsabilă de gestionarea resurselor financiare destinate pentru susținerea producătorilor agricoli, dar și de autorizarea plăților și controlul tuturor resurselor financiare alocate, precum și de evaluarea impactului măsurilor prevăzute în Strategie. Având în vedere că AIPA ar putea administra și fondurile acordate de către partenerii de dezvoltare, AIPA necesită:

- a fi acreditată în vederea conformării cerințelor și rigorilor UE;
- să elaboreze și să mențină un registru al producătorilor agricoli.

53. Agenția Națională pentru Siguranța Alimentelor (ANSA), care este responsabilă de implementarea politicilor în domeniul siguranței alimentelor, sanitar-veterinar, zootehnic, al protecției plantelor și carantinei fitosanitare, controlului semincer, calității produselor primare, produselor alimentare și a hranei pentru animale.

54. Oficiul Național al Viei și Vinului (ONVV) de pe lângă Ministerul Agriculturii și Industrii Alimentare, responsabil de implementarea politicilor în domeniul vitivinicol, care urmează să ofere sprijin financiar pentru dezvoltarea sectorului vitivinicol prin crearea

Fondului Viei și Vinului din contribuțiile obligatorii ale producătorilor de produse vitivinicole, și, eventual, prin alte fonduri, oferite de partenerii de dezvoltare. În acest este necesară:

- elaborarea și menținerea unui registru viticol;
- stabilirea unui sistem de evidență și trasabilitate a vinului.

55. Centrul Informațional Agricol (CIA) creat pe lângă Ministerul Agriculturii și Industriei Alimentare, care este responsabil de gestionarea unui complex de sisteme informaționale automatizate și care urmează să integreze și să consolideze resursele informaționale agricole, precum registrul producătorilor agricoli, registrul viticol, registrul tehnicii agricole, etc.

56. CIA urmează să asigure gestionarea și menținerea tuturor resurselor informaționale din sectorul agricol.

57. O entitate nou-creată în subordinea Ministerului Agriculturii și Industriei Alimentare, care va fi responsabilă de domeniul irigațiilor, drept urmare a transmiterii a acestor responsabilități de către Agenția “Apele Moldovei”.

Entitatea nou-creată va fi responsabilă de gestionarea și întreținerea sistemelor de irigare existente, precum și de atragerea și identificarea fondurilor necesare pentru irigare.

58. În procesul implementării Strategiei de dezvoltare a agriculturii și a mediului rural pentru 2014-2020 vor fi cooptate și alte ministere cu funcții relevante domeniului vizat, cum ar fi:

- **Ministerul Economiei**, care urmează să ofere suport la elaborarea și implementarea măsurilor orientate spre ameliorarea competitivității sectorului agroalimentar (facilitarea parteneriatului public-privat, acordarea suportului pentru crearea și dezvoltarea IMM);
- **Ministerul Construcțiilor și Dezvoltării Regionale**, care urmează să ofere suport la elaborarea și implementarea măsurilor privind asigurarea coeziunii și reducerii discrepanțelor în dezvoltarea zonelor rurale;
- **Ministerul Mediului**, care urmează să ofere suport în elaborarea și implementarea măsurilor privind ameliorarea mediului și a spațiului rural, cum ar fi desfășurarea activităților agricole, conform unor metode compatibile cu necesitatea protecției și conservării resurselor naturale;
- **Ministerul Muncii, Protecției Sociale și a Familiei**, care urmează să ofere suport la elaborarea și implementarea măsurilor privind promovarea ocupării forței de muncă și diminuării șomajului în mediul rural, acordarea de avantaje speciale tinerilor agricultori stabiliți în mediul rural;
- **Ministerul Educației**, care urmează să contribuie la elaborarea și promovarea măsurilor menite să amelioreze și să consolideze potențialul uman prin formarea profesională a agricultorilor din mediul rural.

59. Cadrul legislativ relevant dezvoltării sectorului agro-alimentar este unul complex, cunoscând o dezvoltare și ajustare continuă la rigourile europene și este constituit din:

- Legea nr. 113 din 18.05.2012 cu privire la stabilirea principiilor și a cerințelor generale ale legislației privind siguranța alimentelor;
- Legea nr. 228 din 23.09.2010 cu privire la protecția plantelor și la carantina fitosanitară
- Legea nr. 257 din 27.07.2006 privind organizarea și funcționarea piețelor produselor agricole și agroalimentare;
- Legea nr. 115 din 09.06.2005 cu privire la producția agroalimentară ecologică;
- Legea nr. 78 din 18.03.2004 privind produsele alimentare;
- Legea viei și vinului nr. 57 din 10.03.2006;

- Legea nr. 412 din 27.05.1999 cu privire la zootehnie;
- Legea nr. 728 din 06.02.1996 cu privire la pomicultură.

60. Aspirația de integrare europeană a Republicii Moldova a determinat armonizarea legislației agro-alimentare cu aquis-ul comunitar, în măsură să asigure o maximă aproximare cu legislația UE. Procesul de armonizare a legislației agro-alimentare la cea comunitară este unul continuu, iar ponderea acestuia în cadrul legislativ al Republicii Moldova este una considerabilă.

61. În partea ce ține de dezvoltarea mediului rural, urmează a fi transpuse în legislația națională următoarele acte comunitare:

- Regulamentul (CE) nr. 1290/2005 privind finanțarea politicii agricole comune;
- Regulamentul (CE) nr. 1698/2005 privind sprijinul pentru dezvoltare rurală acordat din Fondul European Agricol pentru Dezvoltare Rurală (FEADR);
- Regulamentul (CE) nr. 1974/2006 de stabilire a normelor de aplicare a Regulamentului (CE) nr. 1698/2005 al Consiliului privind sprijinul pentru dezvoltarea rurală acordat din Fondul European Agricol pentru Dezvoltare Rurală (FEADR);
- Regulamentul (CE) nr. 1257/1999 privind sprijinul pentru dezvoltare rurală acordat din Fondul European de Orientare și Garantare Agricolă (FEOGA) și de modificare și abrogare a unor regulamente.

Cadrul bugetar

62. În procesul planificării bugetului necesar pentru implementarea Strategiei, au fost elaborate mai multe scenarii. Astfel, s-a presupus că în perioada 2014-2020 nu vor exista alte surse de finanțare disponibile (cel mai rău scenariu) pentru finanțarea agriculturii și a sectorului de dezvoltare rurală, decât bugetul național. Astfel, valoarea totală a bugetului disponibil pentru dezvoltarea agriculturii și a mediului rural, calculată în baza cererilor de solicitare a subvențiilor în agricultură (3 miliarde lei în 2012), presupune o creștere cu 5% an de an, începând cu anul 2015. Prin urmare, valorile financiare pentru 2014 și 2015, provin din bugetul actual (2008-2015) și sunt modificate de la măsurile existente la cele propuse.

63. Presupunând că viitoarele oportunități de finanțare sunt greu de prezis și estimat, bugetul propus utilizează procente și nucifre exacte. În cazul în care Republica Moldova va beneficia de suport financiar din partea partenerilor de dezvoltare, aceste vor purea fi cu ușurință alocate pentru realizarea priorităților și măsurilor, reieșind din cotele prevăzute.

64. În general, implementarea Strategiei este planificată a fi realizată din bugetul de stat.

65. Republica Moldova trebuie să pună accentul în primul rând pe Prioritatea 1 identificată de prezenta Strategie, astfel încât 50% din bugetul preconizat să fie direcționat pentru susținerea creșterii competitivității sectorului agro-alimentar din Republica Moldova, prin restructurare și modernizare. În prima prioritate, cea mai mare parte din suma finanțată, care va fi treptat în scădere, ar trebui să fie direcționată la investiții în modernizarea agriculturii, în timp ce 15-20% din buget ar trebui să fie alocate pentru învățământul agricol, servicii de cercetare și extensiune, iar 5-10% rămase ar trebui direcționate spre facilitarea accesului la capital, la piețele de inputuri și outputuri.

66. Gestionarea durabilă a resurselor naturale ar trebui să reprezinte al doilea element major al bugetului, cu o pondere de 30% în fiecare an. În cadrul Priorității 2, cea mai mare parte a bugetului, care va fi scadentă, ar trebui să sprijine terenurile agricole și practicile de gestionare a apei, în timp ce implementarea tehnologiilor de producție ecologice și

de atenuare a efectelor schimbărilor climatice ar trebui să înceapă cu 5-5% și să ajungă la nivelul de 10-10% din întregul buget în perioada 2014-2020.

67. Pentru dezvoltarea rurală și ameliorarea nivelului de trai în mediul rural se acordă o pondere de 20% din bugetul total în perioada 2014-2020. Cel mai important obiectiv este de a sprijini investițiile în infrastructura fizică (10%), în timp ce sprijinirea ocupării forței de muncă în sfera non-agricolă și implicarea comunității locale -celelalte 10%.

68. Indicatorii de dezvoltare ar trebui să fie folosiți în calitate de instrument de monitorizare pentru a proba relevanța priorităților și a măsurilor. Pentru a verifica progresele înregistrate în implementarea Strategiei, precum și pentru a ajusta rezultatele scontate, în caz de necesitate, se recomandă monitorizarea ex-ante, intermediară și ex-post a Strategiei.

A. Strategia de dezvoltare a agriculturii și a mediului rural

Revizuirea sectorului agricol, a mediului, resurselor naturale și a dezvoltării rurale a identificat o serie de probleme majore prezente în domeniile respective. Această strategie le ia în considerare și încearcă să răspundă provocărilor economice, de mediu și sociale cu care se confruntă în prezent agricultura Republicii Moldova și sectorul dezvoltării rurale. De asemenea, Strategia se bazează pe rezultatele consultărilor realizate cu părțile interesate din sector. Strategia își propune să indice parcursul de dezvoltare a sectorului agro-alimentar pe o perioadă de șapte ani (2014-2020), în conformitate cu aranjamentele financiare ale Uniunii Europene. La elaborarea Strategiei în cauză s-a ținut cont de documentele de politici sectoriale existente, totodată oferind o abordare holistică a sectorului.

A.1. Viziune și scop

1. **Strategia de Dezvoltare a Agriculturii și Mediului Rural în perioada 2014-2020 își propune să atingă o viziune bazată pe coerența între agricultură, mediu și dezvoltare rurală, ce reprezintă probleme de ordin economic, de mediu și social.** Viziunea este următoarea:

"Un sector de agro-business competitiv va contribui ca mediul rural din Republica Moldova să devină unul atractiv pentru muncă și trai, dispunând de infrastructura necesară, unde rulează afaceri agricole și non-agricole, în conformitate cu creșterea economică. Agricultură și mediul rural vor furniza bunuri și servicii, totodată conservând biodiversitatea, valorile culturale și tradiționale pentru generațiile viitoare."

2. **"Scopul principal, reieșit din viziune, de asemenea se bazează pe realizarea de sinergii între domeniile economic, a mediului și social.** Scopul este următor:

"Îmbunătățirea competitivității sectorului agro-alimentar și realizarea unei sinergii între agricultură, mediu natural și dezvoltare rurală întru ameliorarea calității vieții în mediul rural, fapt care va contribui la dezvoltarea durabilă a Republicii Moldova".

A.2. Priorități și măsuri

3. Întru realizarea scopului nominalizat și reieșind din analiza efectuată a sectorului agro-alimentar, au fost identificate trei priorități și nouă măsuri, și anume:

4. **Prioritatea 1: Creșterea competitivității sectorului agro-alimentar din Republica Moldova, prin modernizarea și integrarea pieței.** Competitivitatea agriculturii moldovenești este una scăzută din cauza mai multor factori. Reieșind din acest considerent precum și având în vedere viziunea strategic asupra sectorului, este elocvent că Republica Moldova urmează să sporească competitivitatea agriculturii prin concentrarea pe produse agricole cu valoare adăugată înaltă. În acest sens, strategia plasează un accent special pe modernizarea sectorului, îmbunătățirea nivelului de învățământ și a sistemelor asociate, precum și pe facilitarea accesului la piețele de inputuri și outputuri.

- *Măsura 1.1. Creșterea investițiilor în modernizarea lanțului agro-alimentar, inclusiv conformarea cu cerințele UE privind siguranța alimentară și cerințele de calitate.* În primul rând, este necesar un suport în modernizarea și restructurarea fermelor

specializate în producția de produse agricole tradiționale (fructe și legume, lapte, carne), precum și alte produse agricole competitive. În al doilea rând, procesarea produselor agro-alimentare, de rind cu comercializarea produselor moldovenești urmează a fi susținută prin investiții în tehnologii moderne, în scopul conformării la standardele UE privind siguranța alimentară și cerințele de calitate. În al treilea rând, ar trebui să fie consolidată cooperarea între producătorii agricoli și reprezentanții agrobusiness-ului (angroșiști, comercianți cu amănuntul) pentru a crește oportunitățile de venit și a oferi accesul produselor agro-alimentare moldovenești pe piețele naționale și internaționale.

- *Măsura 1.2. Creșterea calității învățămîntului, cercetărilor științifice și serviciilor de extensiune în sectorul agro-alimentar, inclusiv facilitarea sistemelor de informare.* În primul rând, este necesar un suport pentru restructurarea și modernizarea bazei de învățămînt care este în mare parte depășită la acest moment. În al doilea rând, baza de cercetare agricolă ar trebui să fie modernizată și restructurată pentru a consolida legătura acesteia cu sectorul privat. În al treilea rând, serviciile de extensiune ar trebui să fie modernizate și să dețină legătura cu domeniile de cercetare și învățămînt agricol. E necesar de a folosi la maxim sinergiile celor trei domenii.
- *Măsura 1.3. Facilitarea accesului la piețele de capital, de inputuri și outputuri pentru fermieri.* Programele actuale de sprijin a investițiilor oferă instrumente importante pentru îmbunătățirea accesului fermierilor la capital. Eforturi sporite pentru a îmbunătăți accesul fermierilor la credite ar trebui să fie îndreptate la: (i) crearea unui cadru de funcționare pentru tranzacțiile de mărfuri garantate (fonduri de garantare, certificate de depozit); (ii) dinamizarea piețelor funciare pentru a transforma țara într-un activ mai atractiv pentru bănci, precum și (iii) reducerea riscurilor agricole (prin atenuarea efectelor și asigurarea riscurilor în agricultură). Piețele factorilor de producție ar putea beneficia de un regim deschis pentru importul de semințe și material săditor, precum și pentru produsele de uz fitosanitar și fertilizanți, și ar ajuta producătorii autohtoni să fie competitivi pe piețele mondiale. Accesul producătorilor la piețele de outputuri, problematic în special pentru producătorii mici și mijlocii, ar putea fi abordat prin sprijinirea integrării fermierilor în lanțurile de aprovizionare, de exemplu prin facilitarea legăturii acestora cu participanții implicați, inclusiv procesatorii dar, de asemenea, supermarket-uri; asocierea producătorilor pentru a permite, printre altele, îmbunătățirea accesului la infrastructura post-recoltare, precum și facilitarea accesului acestora la locurile / facilitățile pe piață.

5. **Prioritatea 2: Asigurarea gestionării durabile a resurselor naturale.** Deși Republica Moldova are soluri fertile și o climă favorabilă pentru producția agricolă, ea se confruntă cu mai multe provocări de mediu descrise mai sus. Prin urmare, o prioritate pentru Republica Moldova devine adaptarea la schimbările climatice la nivel național și consolidarea capacităților. O astfel de abordare ar trebui să includă îmbunătățirea accesului agricultorilor la noi soiuri, tehnologii și informații prin instruirea agricultorului; îmbunătățirea difuzării prognozelor meteorologice pentru producători, în special pentru evenimente extreme; investigarea opțiunilor de reformare a procesului de asigurare a culturilor pentru a reduce costurile de administrare și de a îmbunătăți accesibilitatea și încurajarea implicării sectorului privat în eforturile de adaptare la schimbările climatice. Îmbunătățirea capacităților instituționale ar trebui să se concentreze pe identificarea soiurilor rezistente la secetă și temperaturi, rase de animale mai tolerante pe piața internațională curentă pentru adopție în Republica Moldova, precum și instruirea producătorilor agricoli în utilizarea mai eficientă a

apei și de a face uz de noi informații privind prognoza meteo. Strategia propune trei următoarele măsuri în acest sens și anume:

- *Măsura 2.1. Sprijinirea practicilor de gestionare a terenurilor agricole și a apei.* Una dintre cele mai eficiente modalități de a asigura gestionarea durabilă a resurselor naturale în agricultură este de a utiliza practici moderne de gestionare a terenurilor agricole și a apei. Este nevoie de sprijin pentru utilizarea de practici moderne de cultivare a terenurilor prin rotația terenurilor agricole și diversificarea produselor agricole. Investițiile în serviciile de irigare au, de asemenea, o mare importanță, împreună cu un acces mai bun la infrastructura de irigare și echipamente moderne.
- *Măsura 2.2. Sprijinirea tehnologiilor de producție și produselor ecologice, inclusiv a biodiversității.* Un alt mod de asigurare a gestionării durabile a resurselor naturale în agricultură este furnizarea de tehnologii de producție ecologică și produse ecologice. Producția ecologică ar trebui să fie sprijinită în acest sens, mai ales că cererea pentru astfel de produse este în creștere pe piețele internaționale. Sprijinirea producției de culturi energetice este un alt mod de a face producția agricolă durabilă și, totodată profitabilă. Mai mult decât atât, terenurile agricole de calitate scăzută ori neproductive ar trebui să fie împădurite, în scopul sporirii biodiversității, precum și reducerii eroziunii solului, contribuind totodată la conservarea resurselor de apă.
- *Măsura 2.3. Sprijinirea adaptării și atenuării efectelor schimbărilor climatice.* Gestionarea durabilă a resurselor naturale ar trebui să fie, de asemenea, asigurată de acțiuni de atenuare a efectelor schimbărilor climatice. În acest sens, instrumente de gestionare a riscurilor ar trebui să fie sprijinite pentru a reduce expunerea la riscurile climatice și efectele negative ale calamităților naturale asupra producției agricole și a competitivității agriculturii. E necesar de acordat asistență producătorilor agricoli în promovarea și adoptarea de tehnologii relevante, care vor ajuta la adaptarea la schimbările climatice. Mai mult decât atât, sprijinirea unui fond de asigurare pentru fermieri împotriva calamităților naturale ar spori încrederea fermierilor și ar atrage investiții în noile tehnologii.

6. **Prioritatea 3: Îmbunătățirea nivelului de trai în mediul rural.** Republica Moldova se confruntă cu multe probleme în mediul rural, astfel existînd o necesitate elocventă de îmbunătățire a nivelului de trai în zonele rurale, Strategia propune următoarele măsuri în acest sens:

- *Măsura 3.1. Sporirea investițiilor în infrastructura fizică și de servicii din mediul rural.* Este necesar un sprijin pentru îmbunătățirea infrastructurii și serviciilor rurale fizice, de a investi în renovarea și reconstrucția sistemelor de alimentare și canalizare, energie electrică și drumuri locale. O astfel de evoluție ar crește cu siguranță nivelul de trai din mediul rural și ar spori accesul la mai multe piețe (locale, urbane, de muncă, etc). Infrastructura modernă este, de asemenea, una dintre cele mai importante premise pentru continuarea investițiilor de capital.
- *Măsura 3.2. Creșterea oportunităților de ocupare a forței de muncă în domeniul non-agricol și sporirea veniturilor în mediul rural.* Este nevoie de sprijin pentru crearea oportunităților de angajare în sfera neagricolă din mediul rural. Acestea ar putea lua forma de sprijin pentru crearea și dezvoltarea serviciilor în agroturism sau micro-întreprinderi non-agricole în scopul producerii și furnizării unor servicii în mediul rural

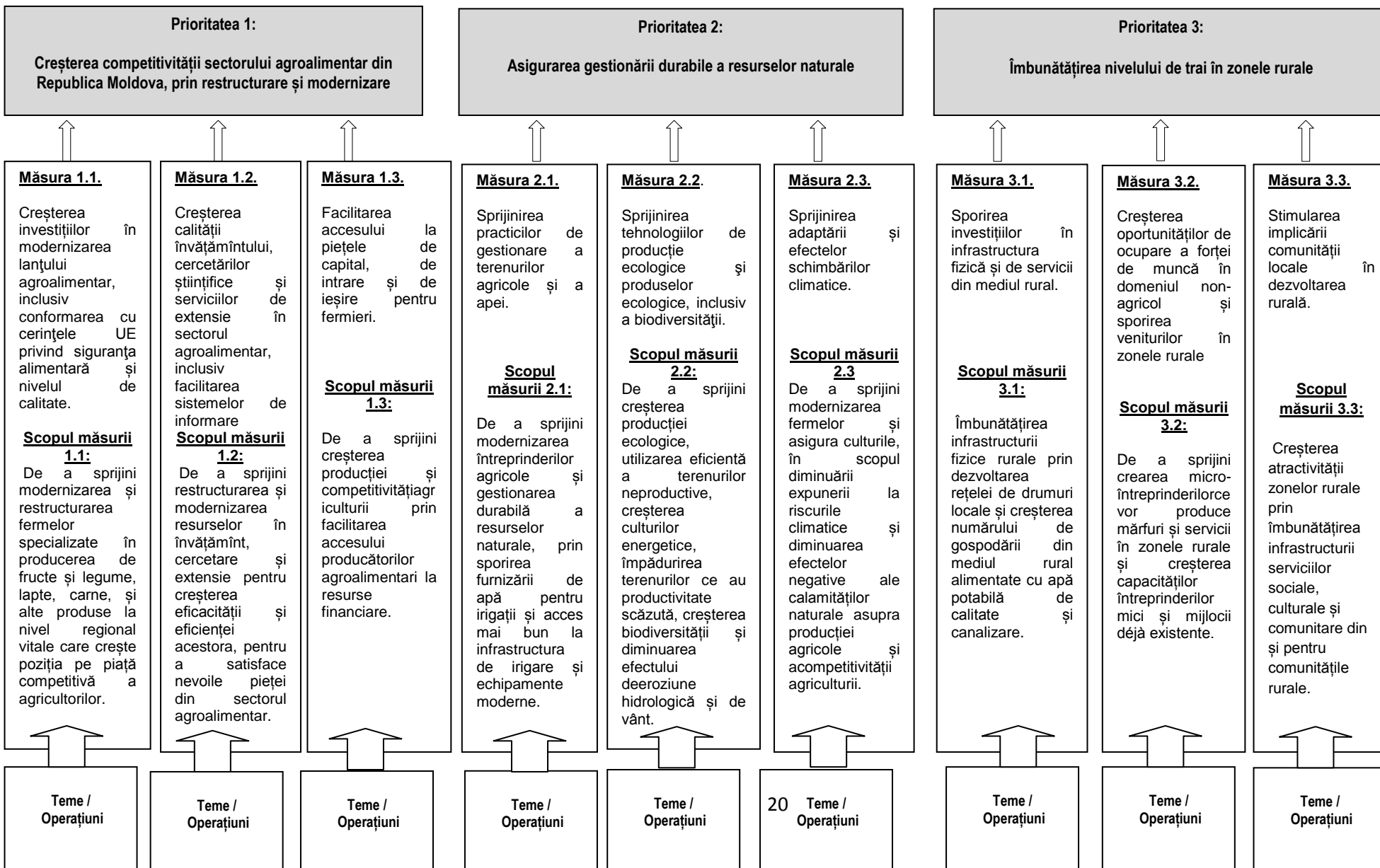
și sprijinirea întreprinderilor mici și mijlocii deja existente în vederea creșterii capacității de afaceri a acestora.

- *Măsura 3.3. Stimularea implicării comunității locale în dezvoltarea rurală.* Implicarea comunității locale este esențială în crearea de stimulente pentru locuitorii din mediul rural de a contribui la bunăstarea societății lor. Este nevoie de sprijin în acest sens, pentru a permite populației locale să-și exprime opinia referitor la modalitatea în care doresc să dezvolte condițiile lor de trai. Este foarte important de a spori atractivitatea zonelor rurale prin îmbunătățirea aspectelor sociale și culturale la nivel local și dezvoltarea infrastructurii de servicii pentru comunitățile rurale.

Tabelul 11: Priorități și măsuri

Obiectivul strategic:

Îmbunătățirea competitivității sectorului agroalimentar și realizarea sinergiilor între agricultură, mediu și dezvoltare rurală pentru a îmbunătăți calitatea vieții rurale spre o dezvoltare durabilă a Republicii Moldova



B.Cadrul instituțional și legislativ

7. Cadrul instituțional relevant implementării Strategiei de dezvoltare a agriculturii și a mediului rural în perioada anilor 2014-2020 îl constituie:

8. Ministerul Agriculturii și Industriei Alimentare, în calitate de autoritate responsabilă de elaborarea și promovarea politicilor de dezvoltare durabilă a sectorului agro-alimentar.

Pentru a realiza sinergia propusă de Strategia în cauză în partea ce ține de dezvoltarea coerentă și concomitentă a agriculturii și mediului rural, Ministerul Agriculturii și Industriei Alimentare urmează să efectueze unele schimbări organizaționale întru corelarea cu noul cadru de politici propus. Aceste schimbări se referă la:

- schimbarea denumirii Ministerului în „Ministerul Agriculturii și Dezvoltării Rurale”;
- crearea unei direcții în cadrul Ministerului Agriculturii (prin reorganizarea unei direcții existente) care va fi responsabilă de domeniul dezvoltării rurale.

Importanța schimbărilor propuse este condiționată de necesitatea atingerii obiectivelor propuse de Strategia în cauză și să facă posibilă implementarea măsurilor respective, precum și pentru a demonstra că agricultura și dezvoltarea rurală sunt interconectate și sunt tratate împreună la cel mai înalt nivel posibil. La fel, consolidarea capacităților este inevitabilă pentru gestionarea eficientă a implementării Strategiei și coordonarea realizării măsurilor propuse.

9. Agenția de Intervenție și Plăți pentru Agricultură (AIPA), subordonată Ministerului Agriculturii și Industriei Alimentare, care va fi în continuare responsabilă de gestionarea resurselor financiare destinate pentru susținerea producătorilor agricoli, dar și de autorizarea plăților și controlul tuturor resurselor financiare alocate, precum și de evaluarea impactului măsurilor prevăzute în Strategie. Avînd în vedere, că AIPA ar putea administra și fondurile acordate de către partenerii de dezvoltare, AIPA necesită:

- a fi acreditată în vederea conformării cerințelor și rigorilor UE;
- să elaboreze și să mențină un registru al producătorilor agricoli.

10. Agenția Națională pentru Siguranța Alimentelor (ANSA), care este responsabilă de implementarea politicilor în domeniul siguranței alimentelor, sanitar-veterinar, zootehnic, al protecției plantelor și carantinei fitosanitare, controlului semincer, calității produselor primare, produselor alimentare și a hranei pentru animale.

11. Oficiul Național al Viei și Vinului (ONVV) de pe lângă Ministerul Agriculturii și Industriei Alimentare, responsabil de implementarea politicilor în domeniul vitivinicol, care urmează să ofere sprijin financiar pentru dezvoltarea sectorului vitivinicol prin crearea Fondului Viei și Vinului din contribuțiile obligatorii ale producătorilor de produse vitivinicole, și, eventual, prin alte fonduri, oferite de partenerii de dezvoltare. În acest este necesară:

- elaborarea și menținerea unui registru viticol;
- stabilirea unui sistem de evidență și trasabilitate a vinului.

12. Centrul Informațional Agricol (CIA) creat pe lângă Ministerul Agriculturii și Industriei Alimentare, care este responsabil de gestionarea unui complex de sisteme informaționale automatizate și care urmează să integreze și să consolideze resursele informaționale agricole, precum registrul producătorilor agricoli, registrul viticol, registrul tehnicii agricole, etc.

CIA urmează să asigure gestionarea și menținerea tuturor resurselor informaționale din sectorul agricol.

13. O entitate nou-creată în subordinea Ministerului Agriculturii și Industriei Alimentare, care va fi responsabilă de domeniul irigațiilor, drept urmare a transmiterii a acestor responsabilități de către Agenția “Apele Moldovei”.

Entitatea nou-creată va fi responsabilă de gestionarea și întreținerea sistemelor de irigare existente, precum și de atragerea și identificarea fondurilor necesare pentru irigare.

14. În procesul implementării Strategiei de dezvoltare a agriculturii și a mediului rural pentru 2014-2020 vor fi cooptate și alte ministere cu funcții relevante domeniului vizat, cum ar fi:

- **Ministerul Economiei**, care urmează să ofere suport la elaborarea și implementarea măsurilor orientate spre ameliorarea competitivității sectorului agroalimentar (facilitarea parteneriatului public-privat, acordarea suportului pentru crearea și dezvoltarea IMM);
- **Ministerul Construcțiilor și Dezvoltării Regionale**, care urmează să ofere suport la elaborarea și implementarea măsurilor privind asigurarea coeziunii și reducerii discrepanțelor în dezvoltarea zonelor rurale;
- **Ministerul Mediului**, care urmează să ofere suport în elaborarea și implementarea măsurilor privind ameliorarea mediului și a spațiului rural, cum ar fi desfășurarea activităților agricole, conform unor metode compatibile cu necesitatea protecției și conservării resurselor naturale;
- **Ministerul Muncii, Protecției Sociale și a Familiei**, care urmează să ofere suport la elaborarea și implementarea măsurilor privind promovarea ocupării forței de muncă și diminuării șomajului în mediul rural, acordarea de avantaje speciale tinerilor agricultori stabiliți în mediul rural;
- **Ministerul Educației**, care urmează să contribuie la elaborarea și promovarea măsurilor menite să amelioreze și să consolideze potențialul uman prin formarea profesională a agricultorilor din mediul rural.

15. Cadrul legislativ relevant dezvoltării sectorului agro-alimentar este unul complex, cunoscând o dezvoltare și ajustare continuă la rigorile europene și este constituit din:

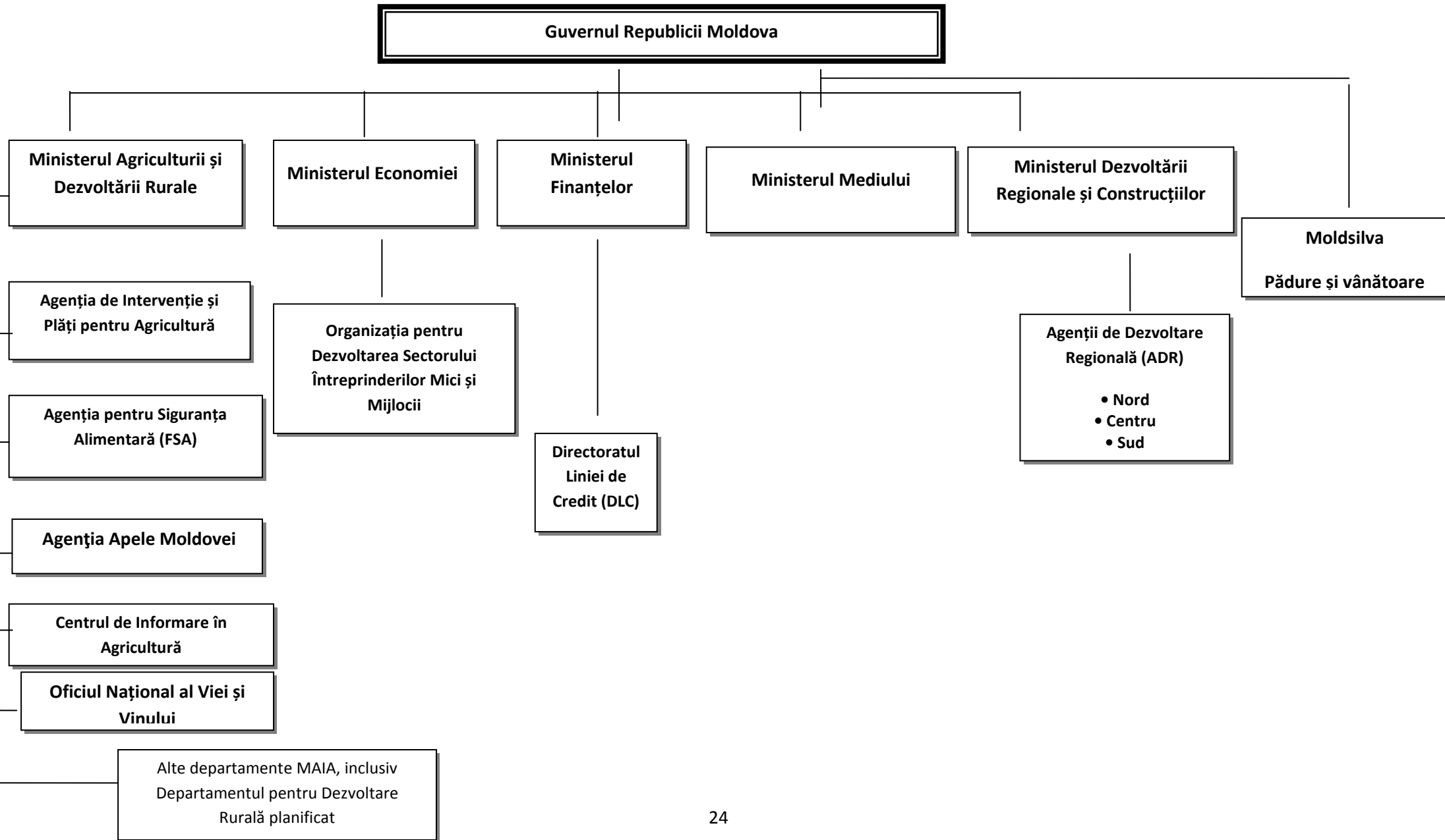
- Legea nr. 113 din 18.05.2012 cu privire la stabilirea principiilor și a cerințelor generale ale legislației privind siguranța alimentelor;
- Legea nr. 228 din 23.09.2010 cu privire la protecția plantelor și la carantina fitosanitară
- Legea nr. 257 din 27.07.2006 privind organizarea și funcționarea piețelor produselor agricole și agroalimentare;
- Legea nr. 115 din 09.06.2005 cu privire la producția agroalimentară ecologică;
- Legea nr. 78 din 18.03.2004 privind produsele alimentare;
- Legea viei și vinului nr. 57 din 10.03.2006;
- Legea nr. 412 din 27.05.1999 cu privire la zootehnie;
- Legea nr. 728 din 06.02.1996 cu privire la pomicultură.

16. Aspirația de integrare europeană a Republicii Moldova a determinat armonizarea legislației agro-alimentare cu aquis-ul comunitar, în măsură să asigure o maximă aproximare cu legislația UE. Procesul de armonizare a legislației agro-alimentare la cea comunitară este unul continuu, iar ponderea acestuia în cadrul legislativ al Republicii Moldova este una considerabilă.

17. În partea ce ține de dezvoltarea mediului rural, urmează a fi transpuse în legislația națională următoarele acte comunitare:

- Regulamentul (CE) nr. 1290/2005 privind finanțarea politicii agricole comune;
- Regulamentul (CE) nr. 1698/2005 privind sprijinul pentru dezvoltare rurală acordat din Fondul European Agricol pentru Dezvoltare Rurală (FEADR);
- Regulamentul (CE) nr. 1974/2006 de stabilire a normelor de aplicare a Regulamentului (CE) nr. 1698/2005 al Consiliului privind sprijinul pentru dezvoltarea rurală acordat din Fondul European Agricol pentru Dezvoltare Rurală (FEADR);
- Regulamentul (CE) nr. 1257/1999 privind sprijinul pentru dezvoltare rurală acordat din Fondul European de Orientare și Garantare Agricolă (FEOGA) și de modificare și abrogare a unor regulamente.

Tabelul 12: Organigrama Sectorului



C. Planul de acțiuni și cadrul bugetar

18. **Succesul strategiei depinde de planificarea clară a activităților de implementare de către MAIA și agențiile subordonate.** Planul de acțiuni prezentat în anexele cuprinde principalele activități împărțite în două grupe: intervenții și activități legate de instituții și reglementări. Fiecare activitate are o agenție responsabilă corespunzătoare și perioada de implementare sau termenul limită. Intervențiile sunt acele activități care sunt de obicei realizate prin intermediul AIPA, în principal subvenții și plăți directe. Activitățile legate de cadrul instituțional și de reglementare sunt distribuite între instituțiile de implementare. Doar prioritățile principale sunt indicate pentru fiecare instituție, prezentarea detaliată a activităților fiind delegată programelor sectoriale sau instituționale de dezvoltare corespunzătoare.

19. **Succesul strategiei, de asemenea, depinde de calcularea realistă a fondurilor necesare pentru implementarea și estimarea corectă a surselor de fonduri.**

20. Implementarea Strategiei în perioada 2014-2020 va costa 12,6 miliarde de lei. Intervențiile vor costa 9,4 miliarde de lei, iar costurile de operare ale MAIA și a instituțiilor subordonate - 3,3 miliarde de lei.

21. Activitățile incluse în Prioritatea 1 vor consuma 63% din bugetul de intervenții, cele din Prioritatea 2 - 21%, iar cele din Prioritatea 3 - restul de 16%.

22. Activitățile din Prioritatea 1 sunt în mare parte acoperite în prezent din fondul de subvenționare. Fondul de subvenționare va crește de la nivelul actual de 400 de milioane de lei pe an la 750 de milioane de lei pe an, la sfârșitul perioadei de prognoză. Creșterea subvențiilor se calculează pe baza cererilor prognozate de subvenții de la producătorii agricoli și a ratei medii de subvenții pentru fiecare măsură subvenționată. Cererea pentru subvenții este estimată pe baza cantității prognozate de investiții private în producția agricolă. Se presupune o creștere a investițiilor de la circa 3 miliarde de lei pe an în 2012 la circa 4 miliarde de lei în 2020, până la sfârșitul implementării strategiei.

23. Distribuția subvențiilor între cele 10 direcții prioritare curente incluse în programul de subvenții se va schimba, de asemenea, de-a lungul anilor. Se presupune că ponderea subvențiilor alocate pentru a sprijini investițiile în utilaje și echipamente agricole va scădea de la 41% în 2012 la 16% în 2020. Ponderea subvențiilor direcționate spre post-recoltare va crește de la 11% în 2012 la 25% în 2020, în timp ce cota de subvenții pentru zootehnie - de la 3% la 11%.

24. Bugetul pentru plățile directe se calculează pe baza unei sume de 100 de lei pe hectar, înmulțită la suprafața estimată de 1.8 milioane hectare de teren prelucrat.

25. Bugetul pentru Prioritățile 2 și 3 va fi alocat din fondurile rămase după ce toate activitățile din Prioritatea 1 vor fi acoperite. Sumele specifice disponibile pentru fiecare activitate se vor baza pe o alocare procentuală.

26. Strategia va fi finanțată din bugetul de stat a Republicii Moldova și din fondurile donatorilor. Din suma totală de 12,7 miliarde de lei necesare pentru implementarea strategiei în 2014-2020, 7,3 miliarde de lei, sau 57,3% vor fi asigurate din bugetul de stat, iar 5,4 miliarde de restul - din fondurile PEVADR sau ale altor donatori.

27. **Se presupune ca PEVADR va contribui cu 40 milioane euro pe an pentru implementarea strategiei, sau un total cu 280 milioane euro.** Aceste fonduri vor fi suplimentate cu fonduri oferite de către Corporația Provocările Mileniului pentru reabilitarea rețelelor de irigare centrală, în valoare de 60 milioane de dolari SUA în perioadă de 7 ani. Unele fonduri suplimentare vor fi disponibile de la Banca Mondială prin proiectul Competitivitatea Agricolă din Moldova pentru granturi de producție, construirea de perdele de protecție și sprijin pentru ANSA. Restul fondurilor necesare pentru implementarea strategiei va fi asigurat de către bugetul de stat a Republicii Moldova: 400 de milioane de lei pe an pentru fondul de subvenționare, 180 milioane de lei pe an pentru plăți directe pe hectar, și 400-500 milioane de lei pe an pentru costurile de funcționare ale MAIA și agențiile subordonate.

28. **Indicatorii de dezvoltare ar trebui să fie folosiți în calitate de instrument de monitorizare pentru a testa succesul priorităților și măsurilor, precum și pentru a oferi feedback pentru factorii de decizie.** Două seturi de indicatori au fost elaborate în acest scop: 13 indicatori de realizare și 12 indicatori de rezultat. Indicatorii sunt prezentați în anexe. Indicatorii de realizare sunt cele legate de utilizarea bugetelor: hectare de noi livezi plantate, numărul de microîntreprinderilor sprijinite. Indicatorii pe termen lung sunt acei de măsurare a rezultatelor implementării strategiei: producția agricolă, venituri, populația din mediul rural. Indicatorii de realizare au fost estimați exact, în cifre concrete, pe baza alocărilor bugetare anuale și costurilor unitare. Nu au fost indicate cifre specifice pentru indicatorii de rezultat având în vedere lipsa de control deplin asupra îndeplinirii lor. În schimb, au fost stabiliți vectorii, sau direcția de mișcare pentru acești indicatori, fie scăderea sau creșterea acestora, sau menținerea la același nivel. Au fost stabilite surse de verificare atât pentru indicatorii de producție cât și pentru indicatorii de rezultat, aceste fiind, în principal, datele Biroului Național de Statistică. Monitorizarea ex-ante, intermediară și ex-post a acestor indicatori este recomandată în scopul de a verifica progresele înregistrate de dezvoltare, precum și pentru a ajusta rezultatele așteptate, dacă este necesar.

Tabelul 13. Plan de acțiuni și Buget

Nr.	Priorități și Activități	Agenția Respon- sabilă	Termen	Costul acțiunilor								Sursa de finanțare		
				2014	2015	2016	2017	2018	2019	2020	Total	Bugetul de stat	% de la buget	Granturi și credite externe
A	INTERVENTII (subvenții și plăți directe)													
A1	Creșterea competitivității sectorului agroalimentar din Republica Moldova, prin restructurare și modernizare													
1.1	Creșterea investițiilor în modernizarea sectorului agroalimentar și a lanțului alimentar, inclusiv conformarea cu cerințele UE privind siguranța alimentară și nivelul de calitate													
1.1.1	Creșterea investițiilor în modernizarea fermelor, inclusiv conformarea cu cerințele UE privind siguranța alimentară și nivelul de calitate													
	- Subvenții	MAIA, AIPA	2014- 2020	307,895	322,430	338,862	357,582	379,073	403,929	432,888	2,542,659	2,542,659	100.0 %	0
	- Plăți directe (100 lei / ha)	MAIA, AIPA	2014- 2020	180,000	180,000	180,000	180,000	180,000	180,000	180,000	1,260,000	1,260,000	100.0 %	0
1.1.2	Creșterea investițiilor în modernizarea sistemelor de procesare agroalimentară și de marketing, inclusiv conformarea cu cerințele UE privind siguranța alimentară și nivelul de calitate	MAIA, AIPA	2014- 2020	131,130	138,998	147,338	156,178	165,549	175,482	186,011	1,100,686	257,341	23.4%	843,344
1.1.3	Consolidarea cooperării / asocierii între producători agroalimentari și agrobusiness (în cooperare orizontală și verticală)	MAIA, AIPA	2014- 2020	50,297	47,557	44,580	41,324	37,238	33,259	28,810	283,066	0	0.0%	283,066
1.2	Creșterea calității învățământului, cercetărilor și a serviciilor de extensie în sectorul agroalimentar, inclusiv facilitarea sistemelor de informare													
1.2.1	Acordarea sprijinului la restructurarea și modernizarea bazei de învățământ	MAIA, AIPA	2014- 2020	15,089	14,267	13,374	12,397	11,171	9,978	8,643	84,920	0	0.0%	84,920

Nr.	Priorități și Activități	Agenția Responabilă	Termen	Costul acțiunilor								Sursa de finanțare		
				2014	2015	2016	2017	2018	2019	2020	Total	Bugetul de stat	% de la buget	Granturi și credite externe
1.2.2	Acordarea sprijinului la restructurarea și modernizarea bazei de cercetare	MAIA, AIPA	2014-2020	15,089	14,267	13,374	12,397	11,171	9,978	8,643	84,920	0	0.0%	84,920
1.2.3	Acordarea sprijinului la restructurarea și modernizarea bazei serviciilor de extensie	MAIA, AIPA	2014-2020	15,089	14,267	13,374	12,397	11,171	9,978	8,643	84,920	0	0.0%	84,920
1.3	Facilitarea accesului la piețele de capital, de intrare și ieșire pentru agricultori													
1.3.1	Subvenționarea dobânzilor pentru creditele agricole	MAIA, AIPA	2014-2020	50,000	50,000	50,000	50,000	50,000	50,000	50,000	350,000	0	0.0%	350,000
1.3.2	Crearea unui fond de garantare pentru creditele agricole	MAIA, AIPA	2014-2020	15,089	14,267	13,374	12,397	11,171	9,978	8,643	84,920	0	0.0%	84,920
1.3.3	Acordarea sprijinului la consolidarea structurilor terenurilor agricole	MAIA, AIPA	2014-2020	3,000	3,000	3,000	3,000	3,000	3,000	3,000	21,000	0	0.0%	21,000
	Total Prioritate 1										5,897,089	4,060,000	68.8%	1,837,089
A2	Asigurarea gestionării durabile a resurselor naturale													
2.1	Acordarea sprijinului la utilizarea practicilor de gestionare a terenurilor și apei pentru agricultură													
2.1.1	Sporirea furnizării de apă în scopuri agroalimentare (irigații), inclusiv asigurarea calității apei													
	- investiții locale - de la hidrant la câmp	MAIA, AIPA	2014-2020	75,446	71,336	66,870	61,986	55,857	49,888	43,215	424,598	0	0.0%	424,598
	- investiții centralizate - de la râu la hidrant	MAIA, AIPA	2014-2020	144,000	144,000	144,000	144,000	144,000	0	0	720,000	0	0.0%	720,000
	- compensarea costurilor de exploatare	MAIA, AIPA	2014-2020	10,000	15,000	20,000	25,000	35,000	40,000	45,000	190,000	0	0.0%	190,000
2.2	Sprrijinirea tehnologiilor de producție ecologice și produselor ecologice, inclusiv a biodiversității													
2.2.1	Sprrijinirea agriculturii ecologice	MAIA, AIPA	2014-2020	12,574	11,889	11,145	10,331	9,309	8,315	7,203	70,766	0	0.0%	70,766
2.2.2	Sprrijinirea biodiversității, inclusiv a producției de culturi energetice	MAIA, AIPA	2014-2020	12,574	11,889	11,145	10,331	9,309	8,315	7,203	70,766	0	0.0%	70,766
2.2.3	Sprrijinirea activităților de împădurire a terenurilor agricole													

Nr.	Priorități și Activități	Agenția Responsabilă	Termen	Costul acțiunilor								Sursa de finanțare		
				2014	2015	2016	2017	2018	2019	2020	Total	Bugetul de stat	% de la buget	Granturi și credite externe
	- din fondul general de subvenționare	MAIA, AIPA	2014-2020	10,059	9,511	8,916	8,265	7,448	6,652	5,762	56,613	0	0.0%	56,613
	- din fonduri MAC-P - fâșii de teren	MAIA, AIPA	2014-2020	19,200	19,200	19,200	19,200	19,200	0	0	96,000	0	0.0%	96,000
2.3	Sprijinirea măsurilor de adaptare și atenuare a efectelor schimbărilor climatice													
2.3.1	Sprijinirea măsurilor de implementare a instrumentelor de gestionare a riscurilor în sectorul agroalimentar	MAIA, AIPA	2014-2020	35,000	35,000	35,000	35,000	35,000	35,000	35,000	245,000	0	0.0%	245,000
2.3.2	Sprijinirea fondului de asigurări împotriva calamităților naturale pentru agricultori	MAIA, AIPA	2014-2020	15,089	14,267	13,374	12,397	11,171	9,978	8,643	84,920	0	0.0%	84,920
	Total Prioritate 2										1,958,664	0		1,958,664
A3	Îmbunătățirea nivelului de trai în zonele rurale													
3.1	Sporirea investițiilor în infrastructura fizică și servicii rurale													
3.1.1	Sprijinirea investițiilor în furnizare de apă și canalizare	AIPA	2014-2020	40,238	38,046	35,664	33,059	29,790	26,607	23,048	226,452	0	0.0%	226,452
3.1.2	Acordarea de sprijin la construirea și renovarea drumurilor locale	AIPA	2014-2020	75,446	71,336	66,870	61,986	55,857	49,888	43,215	424,598	0	0.0%	424,598
3.2	Creșterea oportunităților de angajare în sfera non-agricolă și sporirea veniturilor în mediul rural										0			
3.2.1	Sprijinirea creării și dezvoltării serviciilor de agroturism	AIPA	2014-2020	25,149	23,779	22,290	20,662	18,619	16,629	14,405	141,533	0	0.0%	141,533
3.2.2	Sprijinirea creării și dezvoltării microîntreprinderilor non-agricole	AIPA	2014-2020	75,446	71,336	66,870	61,986	55,857	49,888	43,215	424,598	0	0.0%	424,598
3.3	Stimularea implicării comunității locale în dezvoltarea rurală		2014-2020								0			
3.3.1	Sprijinirea promovării activităților neagricole în mediul rural	AIPA	2014-2020	50,297	47,557	44,580	41,324	37,238	33,259	28,810	283,066	0	0.0%	283,066

Nr.	Priorități și Activități	Agenția Responsabilă	Termen	Costul acțiunilor								Sursa de finanțare			
				2014	2015	2016	2017	2018	2019	2020	Total	Bugetul de stat	% de la buget	Granturi și credite externe	
	Total Prioritate 3											1,500,248	0	0.0%	1,500,248
	TOTAL INTERVENTII (subvenții și plăți directe)											9,356,000	4,060,000	43.4 %	5,296,000
B.	ACTIVITĂȚI INSTITUȚIONALE ȘI DE REGLEMENTARE														
B1	Ministerul Agriculturii și Industriei Alimentare (MAIA)														
1	Asigurarea consolidării capacităților adecvate (instruire personal și echipament), pentru a garanta realizarea eficientă a funcțiilor și sarcinilor atribuite	MAIA	2014-2020												
2	Asigurarea alocărilor corespunzătoare de la bugetul de stat și fondurile donatorilor pentru a acoperi cheltuielile de operare și pentru a garanta realizarea eficientă a funcțiilor și sarcinilor atribuite	GM, MAIA	2014-2020	44,193	45,519	46,885	48,291	49,740	51,232	52,769	338,629	338,629	100%	0	
3	Numire MAIA în calitate de instituție guvernamentală responsabilă pentru dezvoltarea rurală														
3.1	Modificarea legilor și reglementărilor privind distribuirea sarcinilor între instituții	GM, MAIA	2013												
3.2	Redenumirea ministerului în Ministerul Agriculturii și Dezvoltării Rurale	GM, MAIA	2013												
3.3	Crearea Departamentului pentru Dezvoltare Rurală și Politici Sectoriale responsabil pentru partea rurală a strategiei	MAIA	2013												
4	Consolidarea în cadrul MAIA a tuturor agențiilor guvernamentale care au o tangență mare în agricultură														

Nr.	Priorități și Activități	Agenția Responsabilă	Termen	Costul acțiunilor								Sursa de finanțare		
				2014	2015	2016	2017	2018	2019	2020	Total	Bugetul de stat	% de la buget	Granturi și credite externe
4.1	Transferul Agenției "Apele Moldovei" (regulator de apă), în prezent subordonat Ministerului Mediului, în subordinea MAIA/crearea unei entități în subordinea MAIA responsabilă de irigare	GM	2013											
4.2	Numirea MAIA responsabil de gestionarea perdelelor și a terenurilor agricole re-împădurite, administrate în prezent de Agenția "Moldsilva"	GM	2013											
5	Elaborarea programelor noi sau actualizarea programelor sectoriale existente în vederea realizării scopurilor și obiectivelor strategiei													
5.1	Programul de horticultură	MAIA	2013											
5.2	Programul nucilor	MAIA	2014											
5.3	Programul produselor lactate	MAIA	2014											
5.4	Programul de creștere a animalelor	MAIA	2014											
5.5	Programul de creștere a păsărilor de curte și ouălor	MAIA	2014											
5.6	Programul apicol	MAIA	2014											
5.7	Programul de consolidare a terenurilor agricole	MAIA	2014											
5.8	Programul agriculturii conservative	MAIA	2014											
5.9	Programul de producere a biomasei	MAIA	2014											
5.10	Programul fertilității solului	MAIA	2014											
5.11	Programul de irigare													
5.12	Programul de securitate alimentară	MAIA	2014											
5.13	Programul de promovare a exportului și de substituire a importului	MAIA	2014											
6	Armonizarea legislației Republicii Moldova cu legislația UE în sectoarele agroalimentar și de dezvoltare rurală prin intermediul planurilor anuale de armonizare	MAIA	2013-2014											

Nr.	Priorități și Activități	Agenția Responabilă	Termen	Costul acțiunilor								Sursa de finanțare			
				2014	2015	2016	2017	2018	2019	2020	Total	Bugetul de stat	% de la buget	Granturi și credite externe	
6.1	Ca o prioritate, transpunerea în legislația națională a reglementărilor UE relevante pentru dezvoltarea rurală: Regulamentul Consiliului CE 1290/2005, 1698/2005, 1974/2006, 1257/1999	MAIA	2013-2014												
7	Revizuirea programului existent și elaborarea unui nou Program de Dezvoltare Strategică pentru MAIA pentru perioada 2014-2020 în vederea stabilirii obiectivelor de dezvoltare instituțională a ministerului	MAIA	2014												
B2	 Agenția de Intervenție și Plăți în Agricultură (AIPA)														
1	Asigurarea consolidării capacităților (instruire personal și echipament), pentru a garanta realizarea eficientă a funcțiilor și sarcinilor atribuite	MAIA	2014-2020												
2	Asigurarea alocărilor corespunzătoare de la bugetul de stat și din fondurile donatorilor pentru a acoperi cheltuielile de operare și pentru a garanta realizarea eficientă a funcțiilor și sarcinilor atribuite, având în vedere în special creșterea considerabilă a fondului de subvenționare	MAIA	2014-2020	9,000	9,270	9,548	9,835	10,130	10,433	10,746	68,962	68,962	100%	0	
3	Realizarea acreditării AIPA la UE, Banca Mondială și alți donatori pentru a putea plăti din fondurile PEVADR, MAC-P și alte proiecte	AIPA	2013-2015												

Nr.	Priorități și Activități	Agenția Responsabilă	Termen	Costul acțiunilor								Sursa de finanțare		
				2014	2015	2016	2017	2018	2019	2020	Total	Bugetul de stat	% de la buget	Granturi și credite externe
4	Promovarea agenției AIPA la alte ministere și proiecte finanțate de donatori, drept o agenție universală de plăți și inițierea de servicii contra plată acordate unui număr larg de client; Promovarea ideii că trecerea granturilor printr-o singură entitate va preveni fraudă din partea solicitanților de granturi (cum ar fi primirea de două granturi de la donatori diferiți în același proiect)	AIPA	2013-2020											
5	Revizuirea HG existent 1305 cu privire la principiile de subvenții, elaborarea și aprobarea unei noi legi privind subvențiile prin stabilirea unui set de direcții de subvenționare clar definite, pentru a asigura coerența și predictibilitatea politicii de subvenționare și pentru a evita modificări de la an la an	AIPA	2013											
6	Finalizarea procesului de elaborare și asigurarea unei actualizări permanente a Registrului Fermierilor, inclusiv prin definirea clară a gospodăriei agricole și înregistrarea obligatorie a tuturor beneficiarilor de subvenții în registru	AIPA	2014											
7	Efectuarea unei analize încrucișate a domeniilor de implicare a agențiilor de plată și implementare a altor ministere (Ministerul Economiei și Comerțului, Ministerul Dezvoltării Regionale și Construcțiilor, Ministerul Mediului) și distribuirea clară a sarcinilor, pentru a evita suprapuneri și conflicte viitoare	AIPA, agenții de plată concurente	2013-2014											
B3	Centrul de Informare Agricolă													
1	Asigurarea consolidării capacităților adecvate (instruire personal și echipament), pentru a garanta realizarea eficientă a funcțiilor și sarcinilor atribuite	MAIA	2014-2020											

Nr.	Priorități și Activități	Agenția Responsabilă	Termen	Costul acțiunilor								Sursa de finanțare		
				2014	2015	2016	2017	2018	2019	2020	Total	Bugetul de stat	% de la buget	Granturi și credite externe
2	Asigurarea alocărilor corespunzătoare de la bugetul de stat și fondurile donatorilor pentru a acoperi cheltuielile de operare și pentru a garanta realizarea eficientă a funcțiilor și sarcinilor atribuite	MAIA	2014-2020	2,000	2,060	2,122	2,185	2,251	2,319	2,388	15,325	15,325	100%	0
3	Consolidarea bazelor de date (Registrul fermierilor, Registrul de Utilaje, Registrul Livezi, etc) de la toate agențiile MAIA (AIPA, ANSA, etc), sub conducerea și gestionarea centrului de informare	CIA	2014											
4	Elaborarea sistemelor de date analitice și rapoartelor pentru analiza eficienței subvenționării, realizarea unor obiective de politică și prognoză (inclusiv furnizarea de date pentru modele complexe I/O care vizează modelarea macroeconomică a efectelor măsurilor politice)	CIA	2013-2014											
5	Asigurarea unei cooperări eficiente între centru și Biroul Național de Statistică ce vizează schimbul de date și validare rapidă și eficientă	CIA BNS	2014-2020											
6	Elaborarea și aprobarea unui program de eAgricultură pentru a cuprinde toate cele de mai sus	CIA, MAIA	2014											
B4	 Agenția Națională pentru Siguranța Alimentară (ANSA)													
1	Ca urmare a consolidării funcțiilor de siguranță alimentară de către ANSA, de dezvoltat și implementat o structură organizațională eficientă, cu linii clare de responsabilitate în rândul instituțiilor subordonate	ANSA	2013											
2	Consolidarea capacităților ANSA, inclusiv prin crearea unui sistem de laboratoare pentru testarea produselor alimentare naționale și instruirea personalului din oficiul central și din laborator	MAIA	2014-2020	22,200	22,200	22,200	22,200	22,200	0	0	111,000	0	0%	111,000

Nr.	Priorități și Activități	Agenția Responabilă	Termen	Costul acțiunilor								Sursa de finanțare		
				2014	2015	2016	2017	2018	2019	2020	Total	Bugetul de stat	% de la buget	Granturi și credite externe
3	Asigurarea alocărilor corespunzătoare din bugetul de stat și din fondurile donatorilor pentru a acoperi cheltuielile de operare și pentru a garanta realizarea eficientă a funcțiilor și sarcinilor atribuite	MAIA	2014-2020	119,537	123,123	126,816	130,621	134,540	138,576	142,733	915,945	915,945	100%	0
4	Revizuirea și modificarea cadrului legislativ și de reglementare existent pentru siguranța alimentară și de calitate, în concordanță cu obiectivele strategice ANSA, inclusiv obiectivul de armonizare a reglementărilor locale cu normele UE și facilitarea accesului produselor moldovenești pe piața UE	ANSA	2013-2014											
5	Promovarea unei abordări integrate a calității și siguranței alimentelor, așa-numita infrastructură de siguranță "de la fermă la consumator", cu un accent pe sănătatea animalelor și trasabilitatea produselor de origine animalieră (sistem SINATA)	ANSA	2014-2020											
6	Simplificarea certificării tuturor intrărilor agricole, inclusiv produse chimice, semințe, material săditor, animale de reproducere, inclusiv soiuri importatoare; armonizarea sau adoptarea directă a registrelor UE pentru intrările corespunzătoare	ANSA	2014											
7	Intensificarea controalelor sanitare la import pentru a reduce importul de alimente cu conținut sporit de reziduuri de azot, metale grele și alte toxine	ANSA	2014-2020											
8	Revizuirea programelor existente și elaborarea unui nou Program de Siguranță Alimentară în conformitate cu noile obiective și activități ale ANSA, de asemenea, în vederea realizării celor sus menționate	ANSA	2013											
B5	Oficiul Național al Viei și Vinului													

Nr.	Priorități și Activități	Agenția Responsabilă	Termen	Costul acțiunilor								Sursa de finanțare		
				2014	2015	2016	2017	2018	2019	2020	Total	Bugetul de stat	% de la buget	Granturi și credite externe
	(ONVV)													
1	Asigurarea unei consolidări adecvate a capacităților (instruire personal și echipament), pentru a garanta realizarea eficientă a funcțiilor și sarcinilor atribuite	MAIA	2014-2020											
2	Asigurarea alocărilor corespunzătoare din cotizațiile de membru, bugetul de stat și fondurile donatorilor pentru a acoperi cheltuielile de operare și pentru a garanta realizarea eficientă a funcțiilor și sarcinilor atribuite	MAIA	2014-2020	5,150	5,305	5,464	5,628	5,796	5,970	6,149	39,462	39,462	100%	0
3	Elaborarea și menținerea Registrului Viilor	ONVV	2014-2020											
4	Crearea unui sistem de înregistrare și trasabilitate a vinului	ONVV	2014-2020											
5	Promovarea certificării cu indicarea geografică și de origine pe etichete	ONVV	2014-2020											
6	Promovarea cooperării producătorilor în scopul realizării aspectelor de calitate și marketing, cum ar fi Ghilda Producătorilor de Vinuri, Asociația Micilor Producători de Vinuri, etc	ONVV	2014-2020											
7	Facilitarea accesului producătorilor de viță de vie și vinuri la finanțare prin asigurarea utilizării depline a liniei de credit din sectorul vitivinicol BEI și atragerea de noi linii de credit pentru sector	Proiectu I Vinului PIU, OMV	2014-2020											
8	Elaborarea și aprobarea Programului Viei și Vinului pentru a stabili direcțiile strategice clare pentru dezvoltarea sectorului	ONVV, MAIA, CEED-II	2013-2014											
B6	Universitatea Agrară, colegii și institute de cercetare													

Nr.	Priorități și Activități	Agenția Responsabilă	Termen	Costul acțiunilor								Sursa de finanțare		
				2014	2015	2016	2017	2018	2019	2020	Total	Bugetul de stat	% de la buget	Granturi și credite externe
1	Efectuarea unor cercetări agricole și elaborarea Programului de Învățământ cu scopul de a identifica lacunele existente și a raporta cercetările agricole și studiile la nevoile producătorilor agricoli	MAIA, Universitatea Agrară, Colegiul Agricol	2014											
2	Asigurarea unei consolidări adecvate a capacităților (instruire personal și echipament), pentru a garanta realizarea eficientă a funcțiilor atribuite	MAIA	2014-2020											
3	Asigurarea alocărilor corespunzătoare din taxe de școlarizare, taxe de servicii, bugetul de stat și fondurile donatorilor pentru a acoperi cheltuielile de operare în sistemul de învățământ	MAIA	2014-2020	106,421	109,613	112,902	116,289	119,777	123,371	127,072	815,444	815,444	100%	0
B7	Rețeaua de Extensiune rurală													
1	Inițierea implementării și revizuirea periodică a Programului Serviciilor de Extensie existent	AIPA, Prestatorul de Servicii de Extensiune Rurală	2014-2020											
2	Asigurarea alocărilor corespunzătoare de la bugetul de stat și fondurile donatorilor pentru a acoperi cheltuielile legate de contractarea furnizorului național de servicii de extensie	MAIA	2014-2020	1,030	1,061	1,093	1,126	1,159	1,194	1,230	7,892	7,892	100%	0
B8	Piața en-gros din Chișinău și subdiviziunile sale regionale													
1	Transferul a 33 ha de teren alocat din circuitul agricol pentru uz industrial	MAIA, CWM, Parlamentul	2013											

Nr.	Priorități și Activități	Agenția Responsabilă	Termen	Costul acțiunilor								Sursa de finanțare		
				2014	2015	2016	2017	2018	2019	2020	Total	Bugetul de stat	% de la buget	Granturi și credite externe
2	Asigurarea finanțării sectorului privat printr-o oferta publică inițială, ca un exemplu de parteneriat public-privat eficient (PPP)	CWM, investitori privați	2013											
3	Extinderea experienței de piață din Chișinău în regiuni prin construirea a 5 centre regionale prin PPP-uri	MAIA, CWM	2015-2020											
4	Revizuirea și ajustarea planului de afaceri al companiei în vederea realizării celor menționate mai sus	MAIA, CWM	2013											
B9	Apărarea drepturilor													
1	Promovarea rolului MAIA drept organizație de apărare a drepturilor pentru sectorul agroalimentar în relațiile cu Parlamentul și alte ministere și agenții guvernamentale	MAIA	2014-2020											
2	În relațiile cu Serviciul Fiscal, de a promova o politică fiscală favorabilă pentru agricultori în conformitate cu specificul sectorului, inclusiv reducerea cotelor de TVA pentru materii prime și echipamente, reducerea TVA pe vânzări, administrarea mai simplă de impozite și taxe locale pe venit, practici mai puțin coercitive, cum ar fi mesaje fiscale în sezon, etc	MAIA	2014-2020											
3	În relațiile cu Ministerul Economiei și Comerțului, să promoveze o politică de comerț exterior care vizează maximizarea balanței comerciale (maximizarea exportului, minimizarea importului), în special în negocierile actuale și viitoare cu UE (DCFTA), Turcia, uniunea vamală Rusia-Belarus -Kazahstan, etc	MAIA	2014-2020											

Nr.	Priorități și Activități	Agenția Responsabilă	Termen	Costul acțiunilor								Sursa de finanțare		
				2014	2015	2016	2017	2018	2019	2020	Total	Bugetul de stat	% de la buget	Granturi și credite externe
4	În relațiile cu Serviciul Vamal, de a promova o politică vamală care vizează sporirea exporturilor produselor agroalimentare, în special celor perisabile, și simplificarea în general, a procedurilor de export	MAIA	2014-2020											
5	Acordarea sprijinului la crearea și promovarea rolului asociațiilor de fermieri (asociații de fermieri, asociații sectoriale, asociațiile exportatorilor și importatorilor), ca un agent reprezentativ și partener de negocieri în relațiile cu MAIA, în legătură cu chestiuni, cum ar fi subvențiile, siguranța alimentară, comerț exterior (listele exportatorilor, promovarea comerțului), fiscalitate, etc	MAIA	2014-2020											
6	Acordarea sprijinului la crearea și promovarea rolului asociațiilor de fermieri (asociații de fermieri, asociații sectoriale, asociațiile exportatorilor și importatorilor), ca un agent reprezentativ și partener de negocieri în relațiile cu alte agenții guvernamentale (Serviciul Fiscal, Serviciul Vamal, ministerele de linie)	MAIA	2014-2020											
B10	Alte agenții MAIA și costurile													
1	Infrastructura antigrindină	MAIA	2014-2020	55,055	56,706	58,407	60,160	61,964	63,823	65,738	421,853	421,853	100%	0
2	Fond de rezervă în caz de calamități naturale	MAIA	2014-2020	53,494	55,099	56,752	58,454	60,208	62,014	63,875	409,896	409,896	100%	0
3	Alte costuri	MAIA	2014-2020	20,000	20,600	21,218	21,855	22,510	23,185	23,881	153,249	153,249	100%	0
	TOTAL INSTITUȚII ȘI REGLEMENTĂRI										3,297,658	3,186,658		111,000
	TOTAL INTERVENȚII, INSTITUȚII ȘI REGLEMENTĂRI										12,653,658	7,246,658	57.3 %	5,407,000

Tabelul 14. Indicatori de Monitorizare și Evaluare – Executarea Bugetului *

Nr.	Prioritate	Indicator de Performanță	2012 – an de bază	Anii prognozei						Total 2014-20	
				2014	2015	2016	2017	2018	2019		2020
1	Prioritatea 1: Creșterea competitivității sectorului agroalimentar din Republica Moldova, prin restructurare și modernizare	Livezi noi, ha	5,017	5,065	5,140	5,216	5,293	5,371	5,451	5,531	37,067
2		Vii noi, ha	1,710	1,735	1,773	1,812	1,852	1,892	1,934	1,976	12,973
3		Sere noi, ha,	157	162	179	197	216	238	262	288	1,541
4		Utilaje noi, echivalente cu tractorul	2,350	2,416	2,460	2,504	2,549	2,595	2,641	2,689	17,853
5		Ferme de animale noi, unități	84	87	92	98	104	111	117	125	735
6		Efective de animale noi, echivalente cu bovine	522	1,223	1,529	1,911	2,389	2,986	3,732	4,666	18,436
7		Instalații post-recoltare noi, unități	260	265	281	298	316	335	355	376	2,226
8	Prioritatea 2: asigurarea gestionării durabile a resurselor naturale	Suprafețe irigate noi, ha (de la 50% rambursare)	60	2,515	2,378	2,229	2,066	1,862	1,663	1,441	14,153
9		Zone împădurite noi, ha (de la 50% rambursare)	16	3,657	3,589	3,515	3,433	3,331	831	720	19,077
10	Prioritatea 3: Ameliorarea nivelului de trai în zonele rurale	Drumuri noi, km (de la 100% de restituire)	1,000	75	71	67	62	56	50	43	425
11		Unități de turism susținut, unități (de la 25.000 euro / unitate)	400	63	59	56	52	47	42	36	354
12		Microîntreprinderi sprijinite, unități (de la 50.000 euro / unitate)	800	94	89	84	77	70	62	54	531
13		Unități de infrastructură din comunitate sprijinite, unități (de la 25.000 euro / unitate)	400	126	119	111	103	93	83	72	708

* În calitate de sursă de verificare vor fi rapoartele trimestriale și anuale ale AIPA

Tabelul 14. Indicatori de Monitorizare și Evaluare – Impacte Macroeconomice

Nr	Priorități și activități	Indicator de Performanță	Schimbări prognozate de la valoarea actuală	Sursă de verificare
1	Creșterea competitivității sectorului agroalimentar din Republica Moldova, prin restructurare și modernizare	Balanța comerțului exterior de produse agroalimentare	Creștere	Biroul Național de Statistică (BNS)
1.1	Creșterea investițiilor în modernizarea sectorului agroalimentar și a lanțului alimentar, inclusiv conformarea la cerințele UE privind siguranța alimentară și nivelul de calitate	Producția globală agricolă, total (sau Valoarea Adăugată Brută în agricultură)	Creștere	BNS
1.2	Creșterea nivelului de învățământ, a cercetărilor științifice și serviciilor de extensie în sectorul agroalimentar inclusiv facilitarea accesului la sisteme de informare	Numărul de consultații oferite fermierilor de către Rețeaua Națională de Servicii de Extensiune	Creștere	Rapoartele trimestriale și anuale ale furnizorului de servicii
1.3	Facilitarea accesului la piețele de capital, de intrare și de ieșire pentru agricultori	Soldul creditelor acordate sectorului agroalimentar, în lei și % din totalul	Creștere	BNS
2	Asigurarea gestionării durabile a resurselor naturale	Suprafețe utilizate în scopuri agricole	Scădere	BNS
2.1	Sprijinirea practicilor de gestionare a terenurilor și a apei pentru agricultură	Zone din fondul de apă (bazine) sau Consumul de apă în scopuri agricole	Creștere	BNS
2.2	Sprijinirea tehnologiilor de producție ecologice și produselor ecologice, inclusiv conservarea biodiversității	Zone din fondul forestier și cele dedicate protecției mediului	Creștere	BNS
2.3	Sprijinirea măsurilor de adaptare la schimbările climatice și de atenuare a impactului lor	Zone prelucrate folosind practici fără arat ori arat minimal	Creștere	Ministerul Agriculturii și Industriei Alimentare
3	Îmbunătățirea nivelului de trai în zonele rurale	Venitul disponibil în gospodărie în zonele rurale, lei	Creștere	BNS
3.1	Sporirea investițiilor în infrastructură fizică și servicii rurale	Dotarea gospodăriilor rurale cu utilități, unități	Creștere	BNS
3.2	Creșterea oportunităților de angajare și venituri non-agricole în mediul rural	Rata de activitate și ocupare a forței de muncă în zonele rurale sau numărul de întreprinderi micro și mini în regiunile rurale	Creștere	BNS
3.3	Stimularea implicării comunității locale în dezvoltarea rurală	Procentul populației cu domiciliul în mediul rural	Menținere la nivelul actual	BNS

